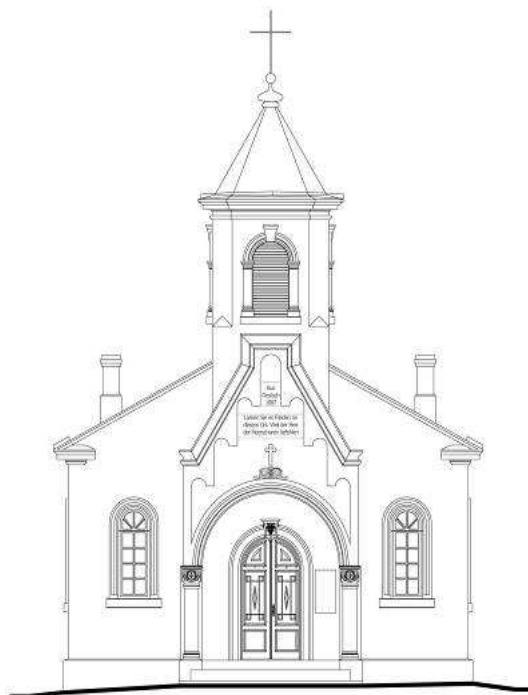


Экземпляр №1

**Заказчик:** ГБУ РК «Музей-заповедник «Судакская крепость».  
**Объект:** «Памятника архитектуры «Кирха», 1887 г.»  
**Адрес:** Российская Федерация, Республика Крым, г. Судак, ул. Приморская, 13



## АКТ

государственной историко-культурной экспертизы  
Проекта предмета охраны памятника культурного наследия –  
«Памятника архитектуры «Кирха», 1887 г.», расположенного по адресу:  
Российская Федерация, Республика Крым, г. Судак, ул. Приморская, 13  
(поставлен на государственный учет решением Крымского облисполкома  
от 05. 06. 1984 г. №284; внесен в Государственный реестр недвижимых памятников  
Украины приказом Министерства культуры Украины от 21.12.2012 г. № 1566 как памятник  
архитектуры местного значения, охранный № 4828/26-АР)

г. Симферополь

2016г.

Государственный эксперт

М.В. Петросян

Экземпляр №1

**АКТ**

государственной историко-культурной экспертизы  
 проекта предмета охраны памятника культурного наследия –  
 «Памятника архитектуры «Кирха», 1887 г.», расположенного по адресу:  
 Российская Федерация, Республика Крым, г. Судак, ул. Приморская, 13  
 (поставлен на государственный учет решением Крымского облисполкома  
 от 05. 06. 1984 г. №284; внесен в Государственный реестр недвижимых памятников  
 Украины приказом Министерства культуры Украины от 21.12.2012 г. № 1566 как памятник  
 архитектуры местного значения, охранный № 4828/26-АР)

«18» августа 2016 г.

г. Симферополь

Настоящий Акт государственной историко-культурной экспертизы составлен в соответствии с Федеральным законом от 25.06.2002г. № 73-ФЗ «Об объектах культурного наследия (памятниках истории и культуры) народов Российской Федерации», Федеральным законом от 22.10.2014г. № 315-ФЗ «О внесении изменений в Федеральный закон «Об объектах культурного наследия (памятниках истории и культуры) народов Российской Федерации», Положением о государственной историко-культурной экспертизе, утвержденным постановлением Правительства Российской Федерации от 15 июня 2009г. № 569, согласно требованиям, предусмотренным пунктом 19 данного положения и постановлением Правительства Российской Федерации от 09 июня 2015г. № 569 «О внесении изменений в Положение о государственной историко-культурной экспертизе».

1. Дата начала проведения экспертизы: 25.07.2016 г.
2. Дата окончания проведения экспертизы: 18.08.2016 г.
3. Место проведения экспертизы: г. Симферополь
4. Заказчик экспертизы: ГБУ РК «Музей-заповедник «Судакская крепость».
5. Сведения об эксперте:

Фамилия, имя и отчество	Петросян Меружан Варанцович
Образование	Высшее
Специальность	Архитектор-реставратор
Ученая степень (звание)	Заслуженный архитектор АРК
Стаж работы по специальности	34 года
Место работы и должность	ГАП ООО «Строй-Искусство»
Сведения об аттестации	Приказ Министерства культуры Российской Федерации об утверждении статуса аттестованного эксперта по проведению государственной историко-культурной экспертизы от 25 декабря 2014 г. № 2448

Государственный эксперт



М.В. Петросян

Дополнительные сведения	<p>Профиль экспертной деятельности (объекты государственной историко-культурной экспертизы), в том числе:</p> <ul style="list-style-type: none"> <li>· объекты, обладающие признаками объекта культурного наследия;</li> <li>· документы, обосновывающие включение объектов культурного наследия в реестр;</li> <li>· документы, обосновывающие исключение объектов культурного наследия из реестра;</li> <li>· документы, обосновывающие изменение категории историко-культурного значения объекта культурного наследия;</li> <li>· проекты зон охраны объекта культурного наследия;</li> <li>· документация, обосновывающая проведение работ по сохранению объекта культурного наследия.</li> </ul> <p>Заслуженный архитектор Республики Крым, лауреат Государственной премии им. А. Спендиарова, член научно-методического совета Государственного комитета по охране культурного наследия Республики Крым.</p>
-------------------------	--

**6. Информация о том, что в соответствии с законодательством Российской Федерации эксперты несут ответственность за достоверность сведений, изложенных в заключении:**

Государственный эксперт несет ответственность за достоверность информации, изложенной в заключении экспертизы, в соответствии со статьей 29 Федерального закона от 25.06.2002 г. № 73-ФЗ «Об объектах культурного наследия (памятниках истории и культуры) народов Российской Федерации», п. 17 «Положения о государственной историко-культурной экспертизе», утвержденного постановлением Правительства Российской Федерации от 15 июня 2009 г. № 569 и постановлением Правительства Российской Федерации от 09 июня 2015г. № 569 «О внесении изменений в Положение о государственной историко-культурной экспертизе».

**7. Объект экспертизы:**

- Объект культурного наследия «Памятник архитектуры «Кирха», 1887 г.», расположенный по адресу: Российская Федерация, Республика Крым, г. Судак, ул. Приморская, 13
- Научно-исследовательская документация объекта культурного наследия «Памятник архитектуры «Кирха», 1887 г.», расположенный по адресу: Российская Федерация, Республика Крым, г. Судак, ул. Приморская, 13
- Проект предмета охраны Объекта культурного наследия «Памятник архитектуры «Кирха», 1887 г.» (расположен по адресу: Российская Федерация, Республика Крым, г. Судак, ул. Приморская, 13), разработанный ООО «НТПО «Крым» г. Симферополь, 2016 г.

Государственный эксперт



М.В. Петросян

## **8. Цель экспертизы:**

- Определение и оценка соответствия разработанной научно-исследовательской документации проекта предмета охраны объекта культурного наследия (памятника истории и культуры) народов Российской Федерации требованиям государственной охраны объектов культурного наследия.

## **9. Перечень документов, представленных на экспертизу заявителем:**

- Проект предмета охраны – 1 том  
 - Паспорт Объекта культурного наследия – «Памятника архитектуры «Кирха», 1887 г.» (поставлен на государственный учет решением Крымского облисполкома от 05.06.1984 г. №284; внесен в Государственный реестр недвижимых памятников Украины приказом Министерства культуры Украины от 21.12.2012 г. №1566, как памятник архитектуры местного значения, охранный № 4828/26-AP)

## **10. Сведения об обстоятельствах, повлиявших на процесс проведения и результаты экспертизы:**

Обстоятельств, повлиявших на процесс проведения и результаты экспертизы, не имеется. Дополнительных сведений, которые могли бы повлиять на процесс проведения и результаты экспертизы, не поступало.

## **11. Сведения о проведенных исследованиях с указанием примененных методов, объема и характера выполненных работ и их результатов:**

В ходе историко-культурной экспертизы были:

- изучены переданные заказчиком экспертизы документы и материалы, подлежащие экспертизе и содержащие сведения об истории строительства здания;
- изучены предоставленные заказчиком копии актов и иных документов, свидетельствующих о наличии (отсутствии) историко-культурной значимости Объекта;
- проведены дополнительные историко-библиографические и историко-архивные изыскания для определения историко-культурной ценности Объекта;
- проведены натурные (визуальные) обследования Объекта;
- проведено аналитическое исследование всего комплекса документов и материалов, как переданных Заказчиком, так и собранных экспертом для определения обоснованности (положительное заключение) / необоснованности (отрицательное заключение) включения Объекта в единый государственный реестр объектов культурного наследия (памятников истории и культуры) народов Российской Федерации и выявления предмета охраны.
- Результаты экспертизы оформлены в виде Акта государственной историко-культурной экспертизы

Государственный эксперт



М.В. Петросян



## **12. Факты и сведения, выявленные и установленные в результате проведения экспертизы:**

### ***Сведения о наименовании Объекта:***

– «Памятника архитектуры «Кирха», 1887 г.»

### ***Сведения о местонахождении Объекта:***

– Объект культурного наследия расположен по адресу: Российская Федерация, Республика Крым, г. Судак, ул. Приморская, 13.

– Памятник поставлен на государственный учет решением Крымского облисполкома от 05.06.1984 г. №284. Внесен в Государственный реестр недвижимых памятников Украины приказом Министерства культуры Украины от 21.12.2012 г. №1566 как памятник архитектуры (в составе Комплекса сооружений Судакской крепости) местного значения, охранный №4828/26-АР. Подлежит государственной охране в соответствии с федеральным законом от 12.02.2015 г. № 9-ФЗ «Об особенностях правового регулирования отношений в области культуры и туризма в связи с принятием в Российскую Федерацию Республики Крым и образованием в составе Российской Федерации новых субъектов – Республики Крым и города федерального значения Севастополь» (статья 2, п. 2) и федеральным законом от 25.06.2002 г. №73-ФЗ «Об объектах культурного наследия (памятниках истории и культуры) народов Российской Федерации».

В непосредственной близости от здания кирхи располагаются объекты культурного наследия федерального значения «Комплекс сооружений Судакской крепости» и «Церковь Параскевы, X в.», включенные в единый государственный реестр объектов культурного наследия народов (памятников истории и культуры) Российской Федерации распоряжением Правительства Российской Федерации от 17.10.2015 г. №2073-р.

Памятник располагается в границах охранной зоны объекта культурного наследия федерального значения «Комплекс сооружений Судакской крепости», утвержденной решением Крымского облисполкома от 22.05.1979 г. № 284.

Охранный договор не заключен.

Целью определения предмета охраны является сохранение подлинного внешнего и внутреннего облика, исторически ценных материалов, конструктивных систем объекта культурного наследия.

Задачей определения предмета охраны является выявление ценных подлинных материальных элементов и нематериальных качеств объекта культурного наследия, позднейших наслоений, реставрационных включений.

### ***Сведения о категории историко-культурного значения Объекта:***

Памятник поставлен на государственный учет решением Крымского облисполкома от 05.06.1984 г. №284. Внесен в Государственный реестр недвижимых памятников Украины приказом Министерства культуры Украины от 21.12.2012 г. №1566 как памятник архитектуры (в составе Комплекса сооружений Судакской крепости) местного значения, охранный №4828/26-АР.

Государственный эксперт



М.В. Петросян

В соответствии с п. 2 ст. 2 Федерального закона от 12.02.2015 № 9-ФЗ объекты культурного наследия, расположенные на территории Республики Крым и города федерального значения Севастополя, включенные в перечни (списки, реестры) объектов культурного наследия на день принятия Республики Крым в состав Российской Федерации (в том числе выявленные объекты культурного наследия), до отнесения их в соответствии с частями 3 и 4 означенной статьи к объектам культурного наследия федерального значения, объектам культурного наследия регионального значения или объектам культурного наследия местного (муниципального) значения, либо к выявленным объектам культурного наследия, подлежат государственной охране в порядке, установленном Федеральным законом от 25 июня 2002 г. N 73-ФЗ «Об объектах культурного наследия (памятниках истории и культуры) народов Российской Федерации» для объектов культурного наследия регионального значения, включенных в единый государственный реестр объектов культурного наследия (памятников истории и культуры) народов Российской Федерации.

#### ***Граница территории Объекта:***

Месторасположение здания: по «красной» линии застройки улицы Приморской.

Объемно-планировочное решение: Здание – прямоугольное в плане, одноэтажное, каменное, с двускатной крышей, с габаритными размерами: 9,60х15,94 м. Высота здания от низа цоколя до конька крыши – 7,9 м. Главный фасад выходит на улицу Приморскую. Основное помещение кирпичи – зал длиной 11,9 м и шириной 8,0 м, перед входом в зал – тамбур (притвор) шириной 2,43 м и глубиной 1,66 м. Слева от тамбура расположена топчанная, справа – подсобное помещение, в перекрытии которого предусмотрен люк выхода на чердак.

#### **КРАТКАЯ ИСТОРИЧЕСКАЯ СПРАВКА**

В 1804 г. у подножия Судакской крепости, на месте бывшей татарской деревни, была основана колония немецких переселенцев-лютеран. Правовым основанием для этого послужил доклад министра внутренних дел «О правилах для принятия и водворения иностранных колонистов», утвержденный императором Александром Первым 20 февраля 1804 г. На картах конца XIX в. место поселения колонистов обозначалось как «Немецкая колония Судакская» или «Немецкая колония». Сами переселенцы называли колонию «*Die Festung*» («Крепость»). В изданиях конца XIX в. – начала XX в. встречается название «*Коль-Судак*» и просто «Судак», в метрических книгах – «*Sudack*».

16 семей первых переселенцев, выходцев из Вюртемберга, основным занятием которых было садоводство и виноградарство, к концу XIX в. превратили свое поселение в «*маленький городок*» с окруженными садами «*чистенькими домиками*» и «*легкой архитектуры лютеранской церковью*».

Государственный эксперт



М.В. Петросян

Церковь (нем. *kirche*) в поселении была возведена в 1887 г., о чем свидетельствует дата на главном фасаде. Здание, оформленное элементами романской и классической архитектуры, отличалось простотой и четкостью силуэта, лаконичностью отделки фасадов. Над северной частью одноэтажного здания возвышалась колокольня с шатровым завершением (утрачена).

Церковный двор располагался в центральной части поселения и имел невысокое каменное ограждение. Во дворе располагались три здания: кирха (перпендикулярно улице, выходящая на нее фронтоном), хлебный магазин (восстановленное и приспособленное для этого здание древнего храма) и, предположительно, школа (ориентированное вдоль улицы здание, не сохранилось).

До того, как была построена кирха, колонисты совершали богослужение в древней церкви, расположенной на территории Судакской крепости (1827-1883 гг.), а потом – в молитвенном доме (1883-1887 гг.).

Колония относилась к Цюрихтальскому лютеранскому приходу Феодосийского уезда Таврической губернии (Цюрихталь – ныне с. Золотое поле).

К 1915 г. в колонии насчитывалось 29 дворов с 164 жителями. Среди выходцев из немецкой колонии были известные личности: художник И.Л. Гросс, ученый-экономист Н.И. Зибер, винодел Шталь – один из крупных производителей вина в России.

В августе 1941 г. все жители колонии, как и остальное немецкое население Крыма, было депортировано. Указом Президиума Верховного Совета РСФСР от 1948 г. бывшее немецкое поселение получило название «Уютная». В 1968-77 гг. оно вошло в городскую черту Судака.

В послевоенный период здание бывшей кирхи использовалось как склад, позднее – как кинозал и клуб. В настоящее время здание не эксплуатируется, эпизодически в летнее время используется под выставочный зал ГБУ РК «Музей-заповедник «Судакская крепость».

### ***Описание Объекта и его характеристика:***

**Месторасположение здания:** расположено по «красной» линии застройки ул. Приморской.

**Объемно-планировочное решение:** здание – прямоугольное в плане, одноэтажное, каменное, с двускатной крышей, с габаритными размерами 9,60 x 15,94 м. Высота здания от низа цоколя до конька крыши – 7,9 м. Главный фасад обращен на ул. Приморскую. Основное помещение кирхи – зал длиной 11,9 м и шириной 8,0 м, перед входом в зал – тамбур (притвор) шириной 2,43 м и глубиной 1,66 м, слева от тамбура расположена топчанная, справа – подсобное помещение, в перекрытии которого предусмотрен люк выхода на чердак.

**Планировка помещений** – зальная.

**Конструктивная схема** – каменное здание с несущими стенами.

**Фундаменты** – сложены из разногабаритных глыб песчаника на известково-песчаном растворе.

**Отмостка:** тянется вдоль дворовых фасадов. Выполнена из судакского камня-песчаника, вдоль восточного фасада – из плит пильного известняка. Со стороны двора между отмосткой и покрытием устроен ливневой лоток, облицованный песчаником.

Государственный эксперт



М.В. Петросян

**Стены и цоколь** – каменные, сложены из постелистого бута камня-песчаника со вставками известняка-ракушечника на известково-песчаном растворе, оштукатурены. Отделка – известковая побелка. Толщина стен 0,78 м.

**Перегородки** – кирпичные, толщиной 0,16 см, оштукатурены известковым раствором.

**Крыша** – двухскатная. Несущие конструкции выполнены в виде системы висячих стропил с затяжкой, к которым подвешены чердачные балки перекрытия (через одну). По центральной оси здания, по балкам проходит лежень из бруса. Все деревянные элементы кровли, равно как и чердачного перекрытия, опираются на наружные стены и между собой соединены на врубках и скобами. Кровля выполнена из оцинкованной кровельной стали по деревянной обрешетке.

**Водосток:** организован с кровли – по настенным желобам и водосточным трубам из оцинкованной кровельной стали.

**Перекрытие** – чердачное по деревянным балкам, с опиранием на продольные стены (в зале) поперечные стены (в притворе). Снизу балки подшиты досками и оштукатурены по дранке. Со стороны чердака конструкции открыты для осмотра. Теплоизоляционный слой перекрытия отсутствует.

**Внешнее декоративное убранство.** Оформление фасадов – эклектика с применением элементов романского и классического стилей.

Наиболее интересен главный (северный) фасад, выходящий на ул. Приморскую. Он оформлен симметрично. Центральная часть выделена порталом, который увенчан вимпергом (остроконечным щипцом), а по бокам ограничен колоннами в три-четверти. Последние опираются на базы простого профиля и завершаются кубическими капителями с дисками и крестами. Абаки капителей служат основанием для архивольты, повторяющего по форме циркульное завершение главного входа. Архивольт и аркадный фриз с лизенами формируют тимпан вимперга, в котором готическим шрифтом выгравирована надпись на немецком языке: «Да будет мир на этом месте. Так повелел Господь Саваоф» и дата «1887». Дверной проем главного входа декорирован профилированным обрамлением и аграфом (декоративным замковым камнем) с листом аканта. Верхняя часть архивольты украшена крестом и лепным декором.

Боковые фасады оформлены скромно: венчающим карнизом и профилированным обрамлением арочных окон.

Задний фасад – глухой, оформлен очень скромно. Фронтон украшен заведенным на 0,7 м с двух сторон венчающим карнизом боковых фасадов. В центре фронтона расположен круглый проем для вентилирования чердачного пространства.

**Внутреннее декоративное убранство.** В зале сохранилась большая потолочная розетка и тяги по периметру. В остальных помещениях декор отсутствует.

**Отделка стен в интерьерах** – известковая побелка.

**Дверные заполнения:** имеется пять дверей.

Входная дверь на главном фасаде – первоначальная, двустворчатая глухая с арочным завершением. Изготовлена из твердых пород древесины, многократно окрашена масляной краской. Филенки декорированы геометрическим орнаментом. Дверные петли исторические, механизмы крепления не повреждены, в рабочем состоянии.

Государственный эксперт



М.В. Петросян

Внутренняя дверь зала – первоначальная, деревянная, глухая, филенчатая, состоит из двух створок с арочной остекленной фрамугой.

Двери в топочной и подсобном помещении – поздние, глухие, с деревянным каркасом, обшитым с двух сторон листами ДВП. Дверь в подсобном помещении продублирована металлической решеткой.

Дверь на боковом фасаде – поздняя, заполнение глухое, обшита стальным листом.

**Оконные заполнения:** Оконные проемы с арочным завершением. Все заполнения оконных проемов одинарные, с деревянными рамами, многократно окрашены масляной краской. На всех окнах снаружи установлены металлические решетки (поздние). Подоконная часть в интерьерах наклонная, подоконники на фасадах – каменные.

**Полы:** в зале – деревянные (первоначальные), в подсобном помещении – деревянные (поздние), в тамбуре – метлахская плитка (поздняя), в топочной – каменные (поздние). Участки пола, примыкающие к печам, покрыты металлическим листом.

**Крыльца:** Крыльцо главного входа – каменное (первоначальное). Крыльцо выхода из зала – бетонное (позднее).

**Предметы прикладного искусства** – отсутствуют.

**Территория и благоустройство:** Объект располагается на территории бывшей немецкой колонии с исторически сложившейся малоэтажной застройкой. На участке южнее кирхи расположено здание объекта культурного наследия «Церковь Параскевы, X в.», а западнее – лапидарий (экспозиция образцов лапидарного письма: старинной письменности, выполненной на каменных плитах). В лапидарии собраны надгробные плиты с могил выдающихся граждан Судака, перенесенные с дореволюционного русского кладбища. На надгробиях встречаются надписи конца XIX в. – начала XX в. выполненные как на немецком, так и на русском языках.

Территория благоустроена и озеленена. Площадки перед главным крыльцом и со стороны дворового фасада вымощены камнем-песчаником. Участок обведен металлическим и каменным ограждениями. Металлическое ограждение – сетчатого и решетчатого видов – устроено по каменному парапету. Каменное ограждение (высота 1,2 м) выполнено со стороны въезда на участок, вдоль ул. Приморской. Поверх каменной стены ограждения установлены металлические секции из кованого чугуна (высота 0,4 м).

**Инженерное оборудование и сети:**

В здании предусмотрена система водяного отопления с котлом (на твердом топливе). Приборы отопления – чугунные радиаторы.

Вентиляция помещений естественная, через форточки в окнах.

Система водоснабжения и канализации в здании не предусмотрена.

Электроснабжение осуществляется от воздушного ввода к щиту, установленному на фасаде здания.

Имеется система охранной сигнализации.

Государственный эксперт



М.В. Петросян

### ***Документация, касающаяся Объекта и его статуса:***

Представленный на экспертизу проект предмета охраны (разработчик - ООО «НТПО «Крым», г. Симферополь, 2016 г.) составлен на объект культурного наследия, нуждающийся в проведении полного комплекса ремонтно-реставрационных работ.

В проекте предмета охраны выявлены ценные подлинные материальные элементы (объемно-пространственные характеристики, вид и состав несущих и ограждающих конструкций, архитектурно-художественное оформление, мемориальная зона) и нематериальные качества (историческая ценность, мемориальный период) объекта культурного наследия. Выявлены также поздние наслоения, ремонтные включения и исключения, подлежащие восстановлению в исконном характере памятника.

Предмет охраны формализован в текстовых и графических материалах, фотографических изображениях в соответствии с видом и типологией, описан в строгой последовательности научного описания объектов, содержит достоверную информацию об объекте культурного наследия.

### **ЛИТЕРАТУРА И ИСТОЧНИКИ**

1. Живописная Россия / Под общ. ред. П.П. Семенова. Т. 5. Малороссия и Новороссия. Часть 2. Бессарабская, Херсонская, Екатеринославская и Таврическая губернии. 1898. – С. 46.
2. Литература Судак. Издательство: «ЧерноморПРЕСС», 2002. – С. 35, 36.
3. **Марков Е.** Очерки Крыма: картины крымской жизни, истории и природы. 1872. – С. 284.
4. **Москвич Г.** Иллюстрированный практический путеводитель по Крыму. Одесса: тип. Э. Шмидта, 1908. – С. 101.
5. Полное собрание законов Российской Империи. Т. 28. 1804-1805: законы 21112-21982. – С. 137-140.
6. **Сосногорова М.** Путеводитель по Крыму для путешественников. Одесса: тип. Л. Нитче, 1874. – С. 319.
7. Статистический справочник Таврической губернии / Сост. Андриевский Ф.Н. Симферополь: тип. Таврич. Губерн. Земства, 1915. – С. 40, 41.

### **13. Перечень документов и материалов, собранных и полученных при проведении экспертизы, а также использованной для нее специальной, технической и справочной литературы:**

- Федеральный закон от 25.06.2002 г. № 73-ФЗ «Об объектах культурного наследия (памятниках истории и культуры) народов Российской Федерации».
- Федеральный закон от 22.10.2014 г. №315-ФЗ «О внесении изменений в Федеральный закон «Об объектах культурного наследия (памятниках истории и культуры) народов Российской Федерации».
- Федеральный закон от 12.02.2015 г. № 9-ФЗ «Об особенностях правового регулирования отношений в области культуры и туризма в связи с принятием в Российскую Федерацию Республики Крым и образованием в составе Российской Федерации новых субъектов — Республики Крым и города федерального значения

Государственный эксперт



М.В. Петросян



Севастополя».

- Постановление Правительства Российской Федерации от 15 июня 2009 г. № 569 «Об утверждении Положения о государственной историко-культурной экспертизе».
- «Градостроительный кодекс Российской Федерации» от 29.12.2004 № 190-ФЗ.
- Методические указания по определению предмета охраны для объектов, предложенных к включению в реестр объектов культурного наследия, выявленных объектов культурного наследия и объектов культурного наследия федерального и регионального значения (памятников истории и культуры).
- Методические указания по проведению комплексных историко-культурных исследований.
- Постановление Правительства Российской Федерации от 09 июня 2015 г. № 569 «О внесении изменений в Положение о государственной историко-культурной экспертизе».

#### **14. Обоснование вывода экспертизы:**

Экспертное заключение подготовлено по результатам изучения и анализа представленных на экспертизу и собранных Экспертом документов, обосновывающих включение / отказ во включении Объекта в единый государственный реестр объектов культурного наследия (памятников истории и культуры) народов Российской Федерации, дополнительных историко-библиографических и историко-архивных изысканий, натурного (визуального) обследования Объекта и основано на содержании Федерального закона от 25 июня 2002 года 73-ФЗ «Об объектах культурного наследия (памятниках истории и культуры) народов Российской Федерации».

Проведенные исследования и изученные материалы дают необходимую полноту и информативность для вынесения решения, обладают объективностью в освещении истории и оценке историко-культурной и архитектурно-художественной значимости.

Изучение и анализ представленных на экспертизу и собранных Экспертом документов дают возможность также определить и оценить соответствие разработанной научно-исследовательской документации проекта предмета охраны объекта культурного наследия (памятника истории и культуры) народов Российской Федерации требованиям государственной охраны объектов культурного наследия.

Объект культурного наследия — «Памятника архитектуры «Кирха», 1887 г.», расположенный по адресу: Российская Федерация, Республика Крым, г. Судак, ул. Приморская, 13 – обладает архитектурно-градостроительной и историко-культурной ценностью.

Государственный эксперт



М.В. Петросян



**15. Вывод экспертизы:**

На основании анализа научно-исследовательской документации «Проект предмета охраны памятника культурного наследия — «Памятник архитектуры «Кирха», 1887 г.», расположенный по адресу: Российская Федерация, Республика Крым, г. Судак, ул. Приморская, 13, а также историко-архивных и библиографических, натурных исследований, выполненных мной, считаю целесообразным и возможным признать, что предоставленный на экспертизу проект предмета охраны полно описывает все содержащиеся в объекте культурного наследия аспекты его историко-культурной ценности, зафиксированные в ст. 3 Федерального закона «Об объектах культурного наследия (памятниках истории и культуры) народов Российской Федерации» от 25.06.2002 г. №73-ФЗ, в том числе всю сумму особенностей, определяющих целостность, своеобразие, историческую значимость объекта культурного наследия **(положительное заключение)**.

Государственный эксперт



М.В. Петросян

Государственный эксперт



М.В. Петросян

## ПРЕДМЕТ ОХРАНЫ

### 1. Нематериальные особенности объекта культурного наследия

**1.1 Датировка:** 1887 г.

**1.2 Историческая (мемориальная) ценность:** связь объекта с деятельностью евангелическо-лютеранской общины немецких колонистов в Крыму.

**1.3 Историко-художественная ценность:** объект является одним из немногих сохранившихся до настоящего времени культовых зданий, возведенных немецкими колонистами лютеранского вероисповедания в Крыму в конце XIX в.

**1.4 Редкость:** редкий пример евангелическо-лютеранской кирхи в Крыму конца XIX в.

**1.5 Историческая функция:** церковь (кирха) немецких евангелистов-лютеран.

### 2. Материальные особенности объекта культурного наследия

#### 2.1 Градостроительные характеристики:

**2.1.1 Местоположение здания** – по «красной» линии застройки ул. Приморской.

**2.1.2 Габариты, силуэт:** габаритные размеры в плане основного объема – 16,0 x 9,6 м; колокольни – 2,8 x 2,8 м. Высота от верха крыльца до верха вимперга – 7,9 м; от верха крыльца до верха кровли колокольни – 14,5 м. Силуэт с ул. Приморской – прямоугольное здание, завершающееся треугольным фронтоном, с надстроенной колокольней.

#### 2.2 Архитектурные и конструктивные характеристики:

**2.2.1 Объемно-пространственная композиция:** прямоугольное в плане здание, одноэтажное, с надстроенной над входной (северной) частью колокольней.

– Охраняется форма в плане, количество этажей, их высота, высотные отметки по венчающим карнизам основного объема и колокольни.

**2.2.2 Крыша:** основного объема – двускатная, колокольни – пирамидальная (с восьмигранником в основании). Стропильная система – деревянная.

– Охраняется конфигурация крыши, габариты, высотные отметки по конькам, конструктивная схема стропильной системы, местоположение элементов, их сечения, узлы сопряжения, тип материала.

Печные трубы (в южной части здания) – кирпичные, квадратного сечения.

– Охраняется местоположение, конфигурация, форма, габариты, материал и тип кладки.

**2.2.3 Композиция и архитектурное оформление фасадов:** эклектика с использованием элементов романского и классического стилей.

– Охраняется местоположение, форма, размер, декор оконных и дверных проёмов.

– Охраняется местоположение, форма, размер, материал и оформление элементов декора: портала главного входа (с трехчетвертными колоннами и архивольтом), вимперга с аркадным фризом с лизенами, профилированного венчающего карниза, надписи на немецком языке в тимпане вимперга, профилированного обрамления проемов, креста с растительным декором.

**2.2.4 Отделка фасадной поверхности:** окраска по гладкой штукатурке.

– Охраняется характер отделки.

Государственный эксперт



М.В. Петросян

**2.2.5 Двери:** наружная главного входа и внутренняя в зале – деревянные двустворчатые.

– Охраняется тип материала, характер оформления, рисунок переплета, скобяные приборы (петли), откосы.

**2.2.6 Окна:** с деревянными кафедральными рамами с полуциркульным верхом.

– Охраняется тип материала, характер оформления, рисунок переплета, откосы, наклонная подоконная часть в интерьере.

**2.2.7 Пространственно-планировочное решение.** Планировочная структура двухчастная: «притвор и молитвенный зал».

– Охраняется пространственно-планировочная структура интерьеров в пределах капитальных стен.

**2.2.8 Конструктивные элементы.** Капитальные каменные стены.

– Охраняется месторасположение, конфигурация, габариты, тип материала и кладки.

Перекрытие – чердачное плоское, по деревянным балкам.

– Охраняется местоположение, конструктивная схема, сечения элементов, узлы сопряжения, тип материала.

**2.2.9 Крыльцо:** перед главным входом – прямоугольное в плане, с тремя ступенями.

– Охраняется месторасположение, конфигурация, габариты, форма, тип материала и кладки.

**2.2.10 Архитектурное оформление интерьеров:** Элементы декоративного убранства зала: потолочная розетка, карниз, декоративная арка.

– Охраняется местоположение, конфигурация, габариты, форма, профиль, материал.

**2.2.11 Инженерно-техническое оборудование.** Печи стеновые прямоугольные.

– Охраняется местоположение, конфигурация, габариты, форма, материал, оформление.

**2.2.12 Мемориальная доска с надписью на русском и немецком языках.**

– Охраняется местоположение, конфигурация, габариты, характер декоративного оформления, материал, содержание надписей на русском и немецком языках.

**Проект предмета охраны может конкретизироваться при изменении степени исследованности памятника.**

Государственный эксперт



М.В. Петросян

Государственный эксперт



М.В. Петросян

## Приложение № 1

К акту государственной историко-культурной экспертизы Проекта предмета охраны «Памятника архитектуры «Кирха», 1887 г.», расположенного по адресу: Российская Федерация, Республика Крым, г. Судак, ул. Приморская, 13  
(поставлен на государственный учет решением Крымского облисполкома от 05.06.1984 г. № 284; внесен в Государственный реестр недвижимых памятников Украины приказом Министерства культуры Украины от 21.12.2012 г. №1566, охранный №4828/26-AP

### ПРЕДМЕТ ОХРАНЫ

№ п/п	Видовая принадлежность предмета охраны	Предмет охраны	Фотофиксация
1	Нематериальные особенности объекта культурного наследия		
1.1	Датировка	Дата создания объекта – 1887 г.	
1.2	Историческая (мемориальная) ценность	Связь объекта с деятельностью евангелическо-лютеранской общины немецких колонистов	
1.3	Историко-художественная ценность	Объект является примером евангелическо-лютеранской кирхи конца XIX в.	

Государственный эксперт



М.В. Петросян

№ п/п	Видовая принадлежность предмета охраны	Предмет охраны	Фотофиксация
1.4	Редкость	Объект является одним из немногих сохранившихся до настоящего времени культовых зданий немецких колонистов лютеранского вероисповедания, постройки конца XIX в.	
1.5	Историческая функция	Культовое здание – евангелическо-лютеранская церковь (кирха)	
2	Материальные особенности объекта культурного наследия		
2.1	Градостроительные характеристики		
2.1.1	Местоположение здания	По «красной» линии застройки ул. Приморской	

Государственный эксперт



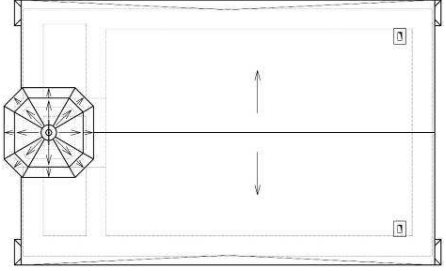
М.В. Петросян

№ п/п	Видовая принадлежность предмета охраны	Предмет охраны	Фотофиксация
2.1.2	Габариты, силуэт	<p>Габаритные размеры в плане: основного объема – 16,0 x 9,6 м; колокольни – 2,8 x 2,8 м.</p> <p>Высота: от верха крыльца до верха вимперга – 7,9 м; от верха крыльца до верха кровли колокольни – 14,5 м.</p> <p>Силуэт с ул. Приморской – прямоугольное здание, завершающееся треугольным фронтоном, с надстроенной колокольней</p>	<p>План на отм. 0,000</p>  <p>План колокольни</p> 
2.2	Архитектурные и конструктивные характеристики		
2.2.1	Объемно-пространственная композиция	<p>Прямоугольное в плане здание, одноэтажное, с надстроенной над входной (северной) частью колокольней.</p> <p>Охраняется форма в плане, количество этажей, их высота, высотные отметки по венчающим карнизам (основного объема и колокольни)</p>	

Государственный эксперт



М.В. Петросян

№ п/п	Видовая принадлежность предмета охраны	Предмет охраны	Фотофиксация
2.2.2	Крыша, печные трубы	<p>Крыша основного объема – двускатная, колокольни – пирамидальная (с восьмигранником в основании). Стропильная система деревянная. Охраняется конфигурация крыши, габариты, высотные отметки по конькам; конструктивная схема стропильной системы, местоположение элементов, их сечения, узлы сопряжения, тип материала (для крыши основного объема). Печные трубы (в южной части здания) кирпичные, квадратного сечения в плане, охраняется местоположение, конфигурация, габариты.</p>	 <p>План крыши</p>

Государственный эксперт



М.В. Петросян





№ п/п	Видовая принадлежность предмета охраны	Предмет охраны	Фотофиксация
2.2.3	Композиция и архитектурное оформление фасадов	<p>Оформление фасадов – эклектика с применением элементов романского и классического стилей. Охраняется местоположение, форма, размер оконных и дверных проёмов, наличие элементов декора: портала главного входа (с трехчетвертными колоннами и архивольтом), вимперга с аркадным фризом с лизенами, надписи на немецком языке в тимпане вимперга, профилированного венчающего карниза, профилированного обрамления проемов, креста с растительным декором</p>	 <p>Главный (северный) фасад</p>  <p>Боковой (западный) фасад</p>

Государственный эксперт





М.В. Петросян

№ п/п	Видовая принадлежность предмета охраны	Предмет охраны	Фотофиксация
			 <p>Портал главного входа. Архивольт, опирающийся на абакс колонн. Профилированное обрамление дверного проема</p>  <p>Вимперг с аркадным фризом с лизенами</p>

Государственный эксперт





М.В. Петросян

№ п/п	Видовая принадлежность предмета охраны	Предмет охраны	Фотофиксация
			 <p>Надпись в тимпане вимперга</p>  <p>Крест с растительным декором в верхней части архивольта</p>

Государственный эксперт





М.В. Петросян

№ п/п	Видовая принадлежность предмета охраны	Предмет охраны	Фотофиксация
			 <p data-bbox="1034 1055 1444 1155">Трехчетверная колонна, капитель с дисками и крестом</p>  <p data-bbox="1031 1711 1449 1854">Аграф (волюта в виде замкового камня) над дверным проемом</p>

Государственный эксперт





М.В. Петросян

№ п/п	Видовая принадлежность предмета охраны	Предмет охраны	Фотофиксация
			 <p data-bbox="1029 913 1453 992">Профилированный венчающий карниз</p>  <p data-bbox="1034 1570 1447 1648">Профилированное обрамление оконного проема</p>
2.2.4	Виды отделки фасадной поверхности	Окраска по гладкой штукатурке	

Государственный эксперт





М.В. Петросян

№ п/п	Видовая принадлежность предмета охраны	Предмет охраны	Фотофиксация
2.2.5	Заполнения дверных проемов	<p>Двери (наружная главного входа и внутренняя в зале) деревянные двустворчатые.</p> <p>Охраняется тип материала, характер оформления, рисунок переплета, скобяные приборы (петли), откосы</p>	 <p>Наружная дверь главного входа вид снаружи</p>  <p>Наружная дверь главного входа вид изнутри, откосы</p>

Государственный эксперт



М.В. Петросян


№ п/п	Видовая принадлежность предмета охраны	Предмет охраны	Фотофиксация
			 <p data-bbox="1197 873 1284 907">Петли</p>  <p data-bbox="1021 1590 1460 1624">Дверь внутренняя в зал, откосы</p>

Государственный эксперт



М.В. Петросян




№ п/п	Видовая принадлежность предмета охраны	Предмет охраны	Фотофиксация
2.2.6	Заполнения оконных проемов	<p>Окна с деревянными рамами</p> <p>Охраняется тип материала, характер оформления, рисунок переплета, откосы, наклонная подоконная часть в интерьере</p>	

Государственный эксперт



М.В. Петросян

№ п/п	Видовая принадлежность предмета охраны	Предмет охраны	Фотофиксация
			<p>Окна с деревянными рамами</p>  <p>Подоконная часть проемов.</p> <p>Вид из интерьера.</p>
2.2.7	Пространственно-планировочная структура интерьеров	Планировочная структура двухчастная: «притвор и молитвенный зал». Охраняется пространственно-планировочная структура интерьеров в пределах капитальных стен	
2.2.8	Конструктивные элементы	Капитальные каменные стены – охраняется месторасположение, конфигурация, габариты и тип материала кладки. Перекрытия чердачное плоское, по деревянным балкам – охраняется местоположение, конструктивная схема, сечения элементов, узлы сопряжения, тип материала	

Государственный эксперт



М.В. Петросян

№ п/п	Видовая принадлежность предмета охраны	Предмет охраны	Фотофиксация
2.2.9	Крыльцо главного входа	Прямоугольное в плане, с тремя ступенями. Охраняется месторасположение, конфигурация, габариты, тип материала	
2.2.10	Архитектурное оформление интерьеров	Элементы декоративного убранства зала: потолочная розетка, карниз, декоративная арка – охраняется местоположение, конфигурация, габариты, профиль	 <p data-bbox="1106 1339 1377 1373">Потолочная розетка</p>  <p data-bbox="1190 1778 1292 1812">Карниз</p>

Государственный эксперт




М.В. Петросян

№ п/п	Видовая принадлежность предмета охраны	Предмет охраны	Фотофиксация
			 <p data-bbox="1114 1189 1366 1227">Декоративная арка</p>
2.2.11	Инженерно-техническое оборудование	Печи стеновые прямоугольные. Охраняется местоположение, конфигурация, габариты	

Государственный эксперт



М.В. Петросян

№ п/п	Видовая принадлежность предмета охраны	Предмет охраны	Фотофиксация
2.2.12	Мемориальная доска	Мемориальная доска с надписью на русском и немецком языках. Охраняется местоположение, конфигурация, габариты, характер декоративного оформления	

Государственный эксперт



М.В. Петросян

## ПРИЛАГАЕМЫЕ ДОКУМЕНТЫ

1. Технический паспорт БТИ, г. Симферополь, 2015 г.
2. Комплект учетной документации (учетная карточка, краткая историческая справка, фотофиксация, акт обследования технического состояния памятника, ситуационная схема) на объект культурного наследия - Кирха. Разработчик – институт «УкрНИИпроектреставрация», г. Киев, 2012 г.
3. Схема охранный зоны и зоны регулирования застройки Судакской крепости.

Государственный эксперт



М.В. Петросян



МІНІСТЕРСТВО КУЛЬТУРИ УКРАЇНИ



НАЦІОНАЛЬНИЙ ЗАПОВІДНИК «СОФІЯ КИЇВСЬКА»



## ОБЛІКОВА КАРТКА ОБ'ЄКТА КУЛЬТУРНОЇ СПАДЩИНИ

Кірха



Київ - 2012

Государственный эксперт

М.В. Петросян





УКРАЇНА

## ОБЛІКОВА КАРТКА

об'єкта культурної спадщини

<b>Кірха</b>
(найменування об'єкта)

вид	тип	категорія пам'ятки
архітектури	споруда	місцевого значення

1. Дата утворення об'єкта:

1887 р.
---------

2. Місцезнаходження об'єкта:

АР Крим, 98002, м. Судак-2, Судацька фортеця
--

3. Охоронний № пам'ятки:

192/Кр
--------

4. Дати і №№ рішень, відповідно до яких об'єкт узятий на державний облік та визначено категорію пам'ятки:

Рішення Кримського облвиконкому від 15 квітня 1986 р. № 164
---

5. Функціональне використання:

сучасне використання	первісне призначення	інші (протягом часу існування об'єкта)
музейний об'єкт	кірха	

6. Стислий опис об'єкта:

Розташування	Кірха розташована на північ від Судацької фортеці, на вулиці Приморській, 13. Вона знаходиться за парканом майже впритул до вулиці на прямокутній ділянці площею 0,1863 га, на протилежному боці якої розташована церква Св. Параскеви XIII ст. Завдяки виразному головному фасаду і значним розмірам Кірха є архітектурним акцентом вулиці Приморської і як така добре оглядається з високих територій фортеці.
Характеристика об'єкта	Будівля Кірхи являє собою цегляну прямокутну в плані споруду шириною 9,43 і довжиною 15,91 м з двоскатним дахом критим залізом. Будівля вирішена просто і лаконічно. Зі східного і західного боків стіни мають віконні прорізи з арковими перемичками. Головний північний фасад, що обернений до вулиці, більш

Государственный эксперт

М.В. Петросян

2

	декоративний. Вхідний проріз і два вузьких віконних, розташованих по його боках, також перекриті арковими перемичками. Проріз дверей фланковано парами напівколон з неовізантійськими простими капітелями, які підтримують профільовану декоративну арку. Завершується фасад трапецієподібним шпилем, декорованим по краю. Кірха має два приміщення: головний зал довжиною 11,17 м і шириною 5,90 м і невеликий тамбур з двома кімнатами по боках. У кутах торцевої стіни розташовані дві опалювальні печі.
Наявність творів мистецтва	Немає

**7. Перелік складових** (для комплексу (ансамблю), визначного місця):

**8. Ступінь схоронності об'єкта:**

добрий, задовільний, незадовільний, аварійний	Незадовільний
---	---------------


**9. Наявність науково-проектної документації на об'єкт:**

Проект реставрації та пристосування	2008	УкрНДІпроектреставрація	Архів НЗ «Софія Київська» № 4106
-------------------------------------	------	-------------------------	----------------------------------

**10. До облікової картки додаються графічні матеріали та фотофіксація:**

Найменування матеріалів	Кількість	Дата виконання	Виконавець
Схема розміщення об'єктів культурної спадщини Судацької фортеці	1	2012	Водзинський Є.Є.
Фото загального вигляду об'єкта	4	2012	Водзинський Є.Є.

**Облікову картку склав:**

Посада та назва організації	Спеціальність, кваліфікаційний рівень	Прізвище, ініціали	Підпис	Дата складання
Старший науковий співробітник відділу охорони пам'яток архітектури	архітектор, к.арх.	Водзинський Є.Є.		2012

Директор Департаменту  
культурної спадщини  
та культурних цінностей  
Міністерства культури України

Генеральний директор  
Національного заповідника  
«Софія Київська»



Государственный эксперт



М.В. Петросян

### Коротка історична довідка.

#### Кірха

АР Крим, 98002, м. Судак-2

Кірха побудована у 1887 році в німецькій колонії, що була заснована попід стінами Судацької фортеці у 1805 році вихідцями з Вюртемберга. Дата її побудови наведена в написі на камінній дошці, що міститься над входом до будівлі. 1935 року Кірха була закрита як культова споруда. В післявоєнний період будівля Кірхи використовувалась як склад, а потім в якості кінозала селища Уютне.

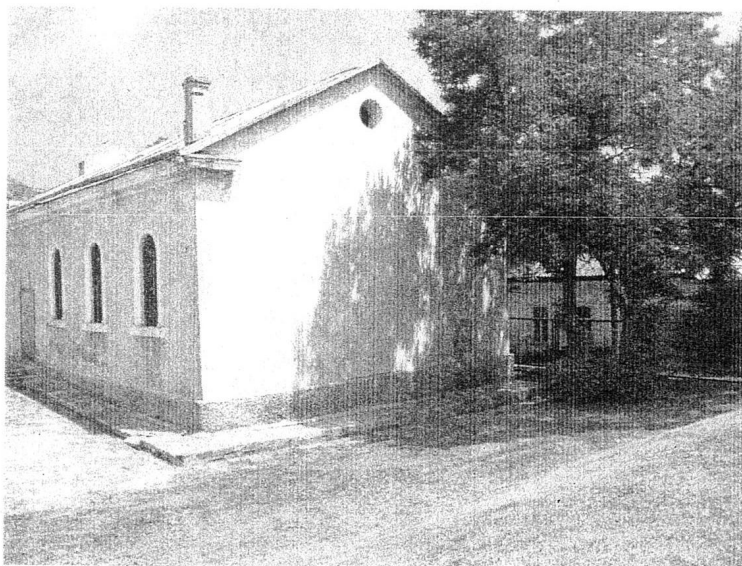
#### Джерела:

1. Джанов А.В. Фортификационные сооружения генуэзской Солдайи // Причерноморье, Крым, Русь в истории и культуре. – Киев – Судак, 2004. – С. 68-76.
2. Князева Е.Е. Лютеранские церкви и приходы на Украине XVIII–XX вв. – СПб, 2003.
3. Москвич Г. Иллюстрированный практический путеводитель по Крыму. – Одесса, 1910.

Государственный эксперт



М.В. Петросян



Кірха. 1887 р.



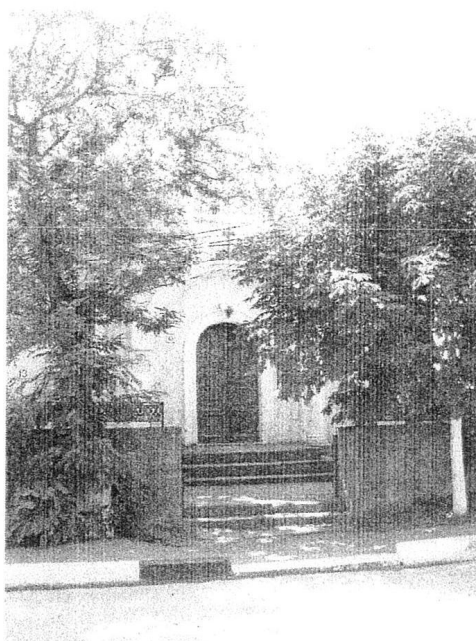
Кірха. 1887 р.

Государственный эксперт

*Петросян*

М.В. Петросян





Кірха. 1887 р.



Кірха. 1887 р.

Государственный эксперт

*Петросян*

М.В. Петросян

**АКТ**  
**обстеження технічного стану пам'ятки архітектури**

**Кірха**

м. Судак

15 червня 2012 р.

Комісія в складі представників:

Національного заповідника «Софія Київська»:  
завідувач сектору моніторингу Молочкова Н.М.,  
провідний архітектор Ніщук Л.О.

УкрНДПроектреставрація:  
головний архітектор Цяук Л.І.,  
головний спеціаліст-конструктор Провотар О.І.

склали цей Акт про те, що цього числа проведено огляд технічного стану пам'ятки **Кірха** Комплексу споруд Судацької фортеці, яка входить до Національного заповідника «Софія Київська».

В результаті встановлено:

**1. Загальний стан пам'ятки: незадовільний.**

**2. Коротка характеристика об'єкта:**

Будівля знаходиться з північно-західного боку від бар бакану, за межами фортеці біля церкви Св. Параскеви. Пам'ятка являє собою одноповерхову прямокутну в плані цегляну споруду.

**3. Стан зовнішніх конструктивних елементів:**

Фундаменти – стрічкові бутові. Ширина складає 0,8 м. Стан задовільний.

Навкруги будинку виконана відмостка з плит пісковика, плити місцями зруйновані, в швах рослинність. Стан вимощення незадовільний.

Стіни зовнішні та внутрішні виконані з цегли, товщиною – 770мм. Спостерігаються тріщини зовні та всередині будинку. Стан стін незадовільний.

Дах в незадовільному стані. Покрівля - металеві листи, вражені іржею; деревина кроквяної системи вражена гнилизною, має сколи, тріщини; порушені з'єднання дерев'яних елементів.

**4. Стан внутрішніх архітектурно-конструктивних елементів:**

Переkritтя виконано по дерев'яним балкам. Стан незадовільний.

Підлога в приміщеннях – дерев'яна, пофарбована. Дошки мають велику зношеність, фарба полушилась, стерта. Стан підлоги незадовільний.

Пофарбування – стіни потиньковані та пофарбовані, мають тріщини, руйнування тиньку. Загальний стан – незадовільний.

Стовпи, колони – відсутні.

Государственный эксперт



М.В. Петросян

Двері, вікна – арочні, стан заповнення дверних та віконних прорізів незадовільний, велика зношеність деревини.

Сходи – на два входи існує два ганки, з бетонними сходами. Стан задовільний, сходи на горище зруйновані.

Стеля – дерев'яна, потинькована, має багато тріщин по тинку, сліди замокання, обрушення тиньку з драпкою. Стан незадовільний.

#### 5. Стан живопису та декоративного оздоблення:

Живопис відсутній.

Вхід в Кірху прикрашає портал – декоративні колони, які з'єднані архівольтами та несуть оздоблювальний фронтон, потиньковані та пофарбовані в білий колір. Оздоблення мають арочні вікна західного фасаду. Загальний стан незадовільний, мають місцями тріщини, сколи, втрачено фарбування.

#### 6. Характеристика прилеглої території:

Прилегла територія невпорядкована, огорожена металевим парканом.

#### ВИСНОВКИ

Загальний стан будинку Кірхи – незадовільний. Потребує проведення ремонтно-реставраційних робіт.

Підписи:

 Молочкова Н.М.

 Нішук Л.О.

 Цяук Л.І.

 Провотар О.І.



Государственный эксперт



М.В. Петросян





# ТЕХНИЧЕСКИЙ ПАСПОРТ

На здание  
Кирха

г. Симферополь, 2015 г

Государственный эксперт

М.В. Петросян



# ТЕХНИЧЕСКИЙ ПАСПОРТ

на здание

Кирха

Адрес (местоположение объекта)

Субъект Российской Федерации Республика Крым

Административный район (округ) Судакский городской округ

Город (пос.) г. Судак

Район города \_\_\_\_\_

Улица (пер.) ул. Приморская

Дом № 13 строение (корпус) \_\_\_\_\_

Паспорт составлен по состоянию на «7» декабря 2015 г.

Директор ООО «ТерраКрымЪ»



Д. С. Почтаренко

Государственный эксперт

*Петросян*

М.В. Петросян

## СОДЕРЖАНИЕ

№ п/п	Наименование раздела, прилагаемых документов	№ стр.
1	Общие сведения	5
2	Состав объекта	7
3	Сведения о правообладателях объекта	9
4	Координаты зданий, сооружений	9
5	План объекта	11
6	Экспликация к поэтажному плану	13
7	Отметки об обследованиях	15

## 1. Общие сведения

1	Назначение	-
2	Год постройки	1887 год
3	Общая площадь	107,7 кв. м
4	Число этажей надземной части	1
5	Число этажей подземной части	-
6	Примечание	

## 1.1. Ранее присвоенные (справочно)

Адрес	
Инвентарный номер	
Кадастровый номер	
Литера	

Государственный эксперт



М.В. Петросян



## 3. Сведения о правообладателях объекта

№ п/п	Дата записи	Субъект права: для физ. лица – Ф.И.О., паспортные данные, для юр. лиц – наименование в соответствии с уставом	Вид права правоустанавливающие документы	Доля (часть литера)	Ф.И.О., лица внесшего запись	Подпись лица внесшего запись
1	2	3	4	5	6	7

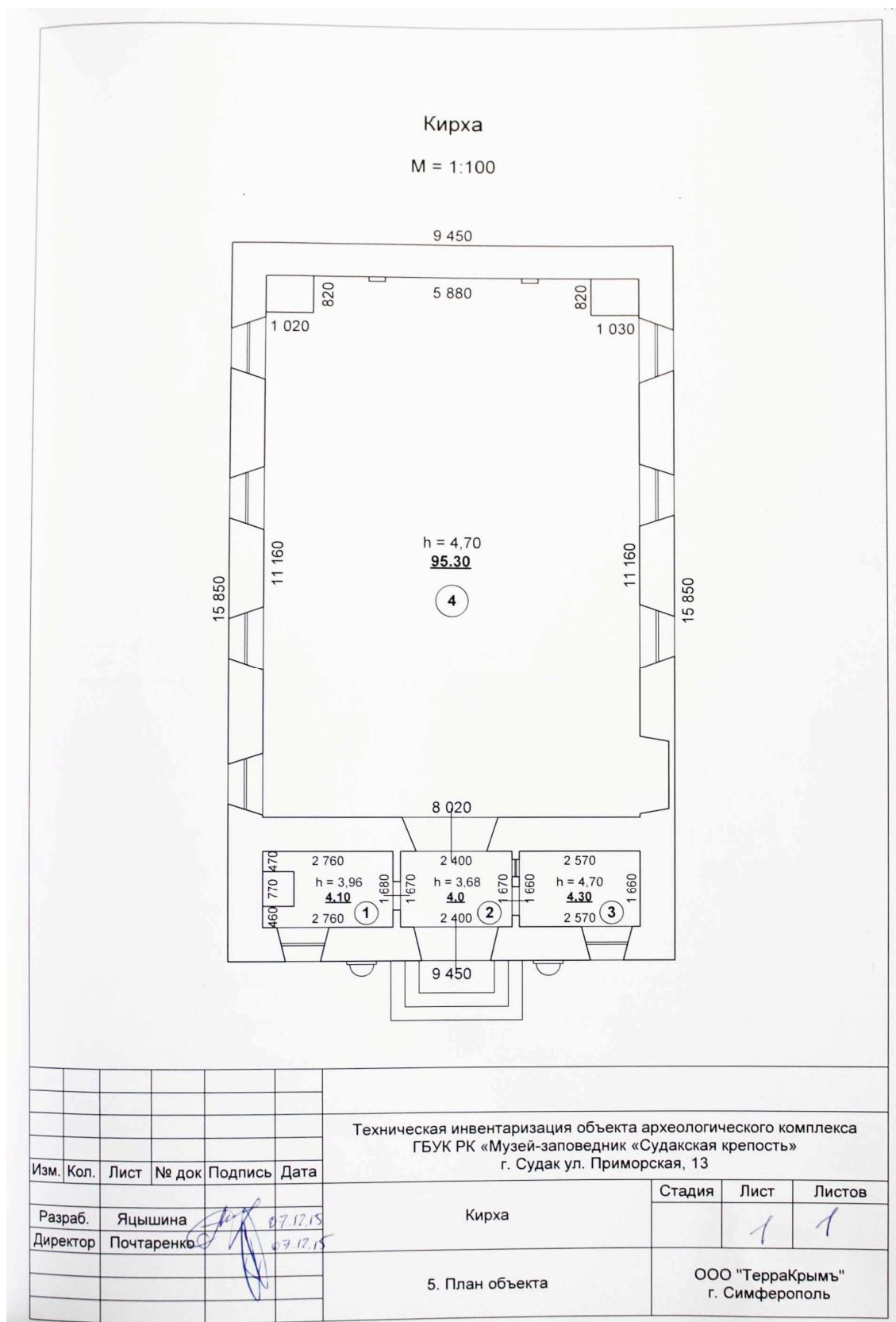
## 4. Координаты зданий, сооружений

Наименование зданий, сооружений	№ точки	Координаты		Описание	Особые отметки
		X	Y		
1	2	3	4	5	6

Государственный эксперт



М.В. Петросян



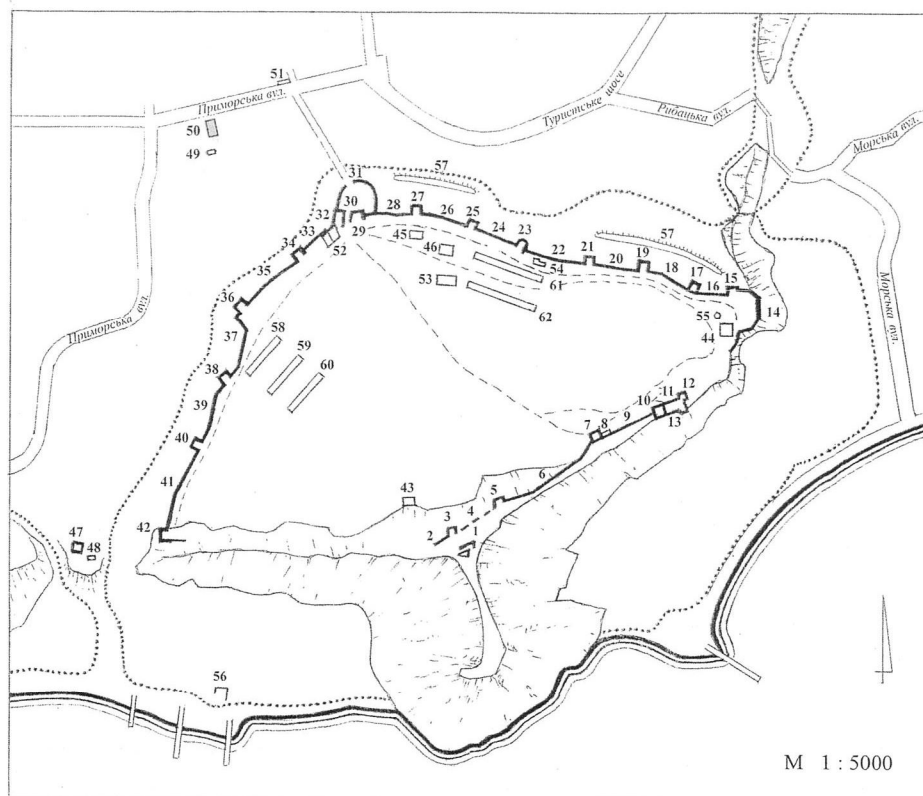
Государственный эксперт

*Петросян*

М.В. Петросян







Об'єкти нерухомої культурної спадщини Судацької фортеці  
відділу Національного заповідника "Софія Київська"

- |  |   |
|--|---|
| 1 Башта №1 Дозорна                         | 30 Ворота Батісто ді Дзоальйо ді Андало   |
| 2 Куртина I                                | 31 Барбакан                               |
| 3 Башта №2 Безіменна                       | 32 Башта №15 Якопо Торселло               |
| 4 Куртина II                               | 33 Куртина XV                             |
| 5 Башта №3 Безіменна                       | 34 Башта №16 Безіменна                    |
| 6 Куртина III                              | 35 Куртина XVI                            |
| 7 Башта №4 «Георгіївська»                  | 36 Башта №17 Джованні Маріоні             |
| 8 Ворота цитаделі                          | 37 Куртина XVII                           |
| 9 Куртина IV                               | 38 Башта №18 Бальдо Гуарко                |
| 10 Башта №5 донжон Консульського замку     | 39 Куртина XVIII                          |
| 11 Куртина V                               | 40 Башта №19 Безіменна                    |
| 12 Башта №6 Мала башта Консульського замку | 41 Куртина XIX                            |
| 13 Куртина VI                              | 42 Башта №20 Безіменна (Наріжна)          |
| 14 Куртина VII                             | 43 Храм «на консолях»                     |
| 15 Башта №7 Безіменна                      | 44 Храм «з аркадою»                       |
| 16 Куртина VIII                            | 45 Цистерна №1                            |
| 17 Башта №8 Коррадо Чігала                 | 46 Цистерна №2                            |
| 18 Куртина IX                              | 47 Башта №21 Федеріко Астагуерра          |
| 19 Башта №9 Лукіно ді Фьєска ді Лаван'я    | 48 Храм «дванадцяти апостолів»            |
| 20 Куртина X                               | 49 Церква «св. Параскеви»                 |
| 21 Башта №10 Безіменна                     | 50 Кірха                                  |
| 22 Куртина XI                              | 51 Фонтан                                 |
| 23 Башта №11 Напівкругла                   | 52 Будинок «з каміном»                    |
| 24 Куртина XII                             | 53 Храм Діви Марії                        |
| 25 Башта №12 Паскуале Джудічі              | 54 Храм «з гавітом»                       |
| 26 Куртина XIII                            | 55 Кругла цистерна                        |
| 27 Башта №13 Безіменна                     | 56 Приморське укріплення                  |
| 28 Куртина XIV                             | 57 Оборонні вали                          |
| 29 Башта №14 Барнабо ді Франкі ді Пагана   | 58-60 Західні казарми Кирилівського полку |
|  | 61-62 Східні казарми кирилівського полку  |

Государственный эксперт

*Петросян*

М.В. Петросян