



**АКТ
ГОСУДАРСТВЕННОЙ ИСТОРИКО-КУЛЬТУРНОЙ ЭКСПЕРТИЗЫ**

**научно-проектной документации –
«Проект охранной зоны и определение границ территории
объекта культурного наследия – памятника археологии:
«Базилика св. Петра и Павла, XIII-XV вв.»,
по адресу п. Партенит, санаторий «Крым», у северной подошвы Аю-Даг»**

Симферополь, 2016

АКТ

государственной историко-культурной экспертизы научно-проектной документации –
«Проект охранной зоны и определение границ территории объекта культурного
наследия – памятника археологии: «Базилика св. Петра и Павла, XIII-XV вв.»,
по адресу п. Партенит, санаторий «Крым», у северной подошвы Аю-Даг»

06.12.2016 г.

г. Симферополь

Настоящая государственная историко-культурная экспертиза проведена в соответствии со статьями 28, 29, 30, 31, 32 Федерального закона «Об объектах культурного наследия (памятниках истории и культуры) народов Российской Федерации» от 25.06.2002 г. № 73-ФЗ и Положением о государственной историко-культурной экспертизе, утвержденным Постановлением Правительства Российской Федерации от 15 июля 2009 г. № 569.

1. Дата начала проведения экспертизы 29.11.2016 г.
2. Дата окончания проведения экспертизы 06.12.2016 г.
3. Место проведения экспертизы г. Симферополь

4. Заказчик экспертизы Управление культуры Администрации города
Алушты Республики Крым

5. Сведения об экспертах

Председатель экспертной комиссии

Фамилия, имя и отчество	Рубель Александр Андреевич
Образование	Высшее, Севастопольский приборостроительный институт
Специальность	Инженер-строитель, диплом Я № 820922
Ученая степень (звание)	К.т.н. (диплом ТН № 071718), доцент (аттестат ДЦ № 033644), заслуженный строитель Республики Крым, член научно-методического совета при Госкомитете по охране культурного наследия РК, член союза реставраторов Крыма
Стаж работы по специальности	24 года (в области сохранения объектов культурного наследия)
Место работы и должность	Главный инженер ООО «НТПО «Крым»
Сведения об аттестации	Приказ Министерства культуры Российской Федерации об утверждении статуса аттестованного эксперта по проведению государственной историко-культурной экспертизы от 25 декабря 2014 г. № 2448: - документы, обосновывающие включение объектов культурного наследия в реестр; - проекты зон охраны объекта культурного наследия; - документация, обосновывающая проведение работ по сохранению объекта культурного наследия

Ответственный секретарь экспертной комиссии

Фамилия, имя и отчество	Воробьева Елена Валериевна
Образование	Высшее, Национальная академия природоохранного и курортного строительства
Специальность	Инженер-строитель (промышленное и гражданское строительство), диплом А №035294 КР №21231167
Ученая степень (звание)	Нет
Стаж работы по специальности	14 лет (в области сохранения объектов культурного наследия)
Место работы и должность	ООО «НТПО «КРЫМ», главный специалист архитектурно-реставрационной мастерской
Сведения об аттестации	Приказ Министерства культуры Российской Федерации об утверждении статуса аттестованного эксперта по проведению государственной историко-культурной экспертизы от 25 декабря 2014 г. № 2448: - документация, обосновывающая проведение работ по сохранению объекта культурного наследия; - проекты зон охраны объекта культурного наследия

Эксперт

Фамилия, имя и отчество	Гуркович Владимир Николаевич
Образование	Высшее, Крымский педагогический институт
Специальность	Историк
Ученая степень (звание)	Заслуженный работник культуры АРК, лауреат премии Республики Крым
Стаж работы по специальности	36 лет (в области сохранения объектов культурного наследия)
Место работы и должность	ГБУ РК «Научно-исследовательский центр крымоведения и охраны культурного наследия Республики Крым», старший научный сотрудник
Сведения об аттестации	Приказ Министерства культуры Российской Федерации об утверждении статуса аттестованного эксперта по проведению государственной историко-культурной экспертизы от 25 декабря 2014 г. № 2448: - объекты, обладающие признаками объекта культурного наследия; - документы, обосновывающие включение объектов культурного наследия в реестр; - документы, обосновывающие исключение объектов культурного наследия из реестра; - документы, обосновывающие изменение категории историко-культурного значения объекта культурного наследия; - проекты зон охраны объекта культурного наследия.

6. Сведения о Заказчике

Наименование организации: Управление культуры Администрации города Алушты Республики Крым

Адрес местонахождения (юридический адрес): 298516, г. Алушта, пл. Советская, 1

Почтовый адрес: 298516, г. Алушта, пл. Советская, 1.

Ответственный представитель: Начальник Управления Михайлюченко О.Н.
тел. 5-88-59

Банковские реквизиты:

р/с 40204810935100000004 УФК по Республике Крым Отделение Республика Крым
л/с 03753250870

БИК 043510001

ИНН 9101004223

КПП 910101001

7. Информация о том, что в соответствии с законодательством Российской Федерации эксперты несут ответственность за достоверность сведений, изложенных в заключении

Настоящим подтверждается, что государственные эксперты Рубель А.А., Гуркович В.Н., Воробьева Е.В., участвующие в проведении экспертизы, предупреждены об ответственности за достоверность информации, изложенной в заключении экспертизы, в соответствии с действующим законодательством.

8. Цель экспертизы

Определение соответствия предложенных представленным на экспертизу проектом границ и режимов использования земель действующей нормативной документации в сфере охраны культурного наследия.

9. Объект экспертизы

Научно-проектная документация – «Проект охранной зоны и определение границ территории объекта культурного наследия – памятника археологии: «Базилика св. Петра и Павла, XIII-XV вв.», по адресу п. Партенит, санаторий «Крым», у северной подошвы Аю-Даг», разработанная ООО «Крымская КАРМ» (г. Симферополь) в 2016 г. по заказу Управления культуры Администрации города Алушты Республики Крым.

Разработчик научно-проектной документации - Общество с ограниченной ответственностью «Крымская комплексная архитектурно-реставрационная мастерская» (ООО «Крымская КАРМ»)

Почтовый адрес: 295007, Республика Крым, г. Симферополь, ул. Кирова, 32/1

Директор Халилов Шукри Усниевич

Тел. +7978 715-79-27

Лицензия №МКРФ 03665 от 09.08.2016 г.

10. Перечень документов, представленных Заказчиком на экспертизу

1. Проект охранной зоны и определение границ территории объекта культурного наследия – памятника археологии «Базилика св. Петра и Павла. XIII-XV вв.», по адресу п. Партенит, санаторий «Крым», у северной подошвы Аю-Даг (шифр: 26/2016-ПЗО): текстовая и графическая (1 схема) часть.
2. Письмо ФГБУН «Институт археологии Крыма РАН» от 23.11.2016 №501.
3. Техническое задание на выполнение комплексных работ по разработке проекта охранной зоны и определение границ территории памятника археологии «Базилика св. Петра и Павла», 13-15 вв.

4. Письмо Госкомитета по охране культурного наследия Республики Крым от 14.11.2016 №01-03/5677.
5. Письмо Госкомитета по охране культурного наследия Республики Крым от 25.11.2016 №01-03/6224.

11. Сведения об обстоятельствах, повлиявших на процесс проведения и результаты экспертизы

Обстоятельства, повлиявшие на процесс проведения и результат государственной историко-культурной экспертизы, отсутствуют.

12. Сведения о проведенных исследованиях с указанием примененных методов, объема и характера выполненных работ и их результатов

В ходе историко-культурной экспертизы были:

- рассмотрена представленная Заказчиком научно-проектная документация, подлежащая экспертизе;
- произведен сбор дополнительных материалов, касающихся истории создания объекта культурного наследия и его изучения;
- проведены рабочие консультации со специалистами ФГБУН «Институт археологии Крыма РАН»;
- произведен научный сравнительный анализ всего комплекса предоставленных и полученных в ходе экспертизы материалов;
- осуществлено коллегиально, всеми членами экспертной комиссии, обсуждение результатов проведенных исследований и проведен обмен сформированными мнениями экспертов, обобщены мнения экспертов, экспертами принято единое решение и сформулирован вывод экспертизы;
- оформлены результаты экспертизы (проведенных исследований) в виде Акта государственной историко-культурной экспертизы.

13. Перечень документов и материалов, собранных и полученных при проведении экспертизы, а также использованной для нее специальной, технической и справочной литературы.

13.1 Нормативная литература

1. Федеральный закон от 25.06.2002 г. №73-ФЗ «Об объектах культурного наследия (памятниках истории и культуры) народов Российской Федерации»
2. Федеральный закон от 12.02.2015 г. №9-ФЗ «Об особенностях правового регулирования отношений в области культуры и туризма в связи с принятием в Российскую Федерацию Республики Крым и образованием в составе Российской Федерации новых субъектов – Республики Крым и города федерального значения Севастополя»
3. Закон Республики Крым от 11.09.2014 г. № 68-ЗРК «Об объектах культурного наследия в Республике Крым»
4. Положение о зонах охраны объектов культурного наследия (памятников истории и культуры) народов Российской Федерации, утвержденное Постановлением правительства РФ от 12.09.2015 г. №972
5. Приказ Министерства культуры Российской Федерации от 04.06.2015 г. №1745 «Об утверждении требований к составлению проектов границ территорий объектов культурного наследия»

6. Письмо Министерства культуры РФ от 30.04.2015 г. №164-01-39-ГП (о составе историко-культурного опорного плана).

13.2 Специальная литература

7. Хрушкова Л.Г. Базилика в Партенитах (южный Крым): мог ли быть в ней похоронен епископ Иоанн Готский? // Климентовский сборник. Материалы VI Международной конференции «Церковная археологии: Херсонес – город святого Климента» (Севастополь, 2011 г.) / отв. ред. Т.Ю. Яшаева. - Севастополь, Телескоп, 2013. – С.384-408.
8. Домбровский О.И., Столбунов А., Баранов И.А. Аю-Даг – «Святая» гора – Симферополь, 1975. – 135 с.

14. Краткая историческая справка по объекту культурного наследия

Храм Святых Апостолов Петра и Павла или Партенитская базилика – трёхнефная трехапсидная базилика, построенная во второй половине VIII века под горой Аю-Даг, а к XVIII веку почти полностью разрушенная. Остатки памятника находятся на территории санатория «Крым».

О существовании монастыря святых Апостолов сообщается в «Житие Иоанна Готского». Однако не имелось достоверных сведений о том, где он находился.

В XIX веке Партенитская долина стала владением семьи Раевских. При разбивке виноградников на окрестных холмах находили пифосы, остатки керамической посуды, печати, когда-то принадлежавшие должностным лицам и местному правителю средневекового поселения.

В 1869 году управляющий имением Раевской прокладывал новую дорогу по восточному склону горы Аю-Даг выше древней, заросшей лесом. Работники обнаружили в зарослях руины крупной постройки. Поначалу ее приняли за «остатки водопровода» и стали разбирать на камень для укрепления стенки дороги. За короткое время было вывезено около 200 телег камня, что свидетельствовало о крупном размере постройки. Были обнаружены отлично тёсанные штучные камни, мозаичные плиты, декоративная черепица, мраморная резная капитель и могильная плита, и тогда стало ясно, что дорога вскрыла часть базилики. Только после этого прекратилось ее уничтожение.

В Партенит приехали исследователь древностей Д.М. Струков, реставрировавший пещерный храм в Инкерманском монастыре, и алуштинский священник Николай Клопотович. Исследовав развалины, они пришли к выводу, что перед ними – древнее здание трехнефной и трехапсидной христианской базилики. Возле алтаря они обнаружили еще одну строительную надпись, датируемую 1427 годом. Она повествовала, что это храм Первоверховных Апостолов Петра и Павла, некогда основанный самим архиепископом Иоанном Готским. Руины базилики освятили, совершили благодарственный молебен и оставили на прежнем месте как местную святыню.

Первые раскопки провел Н.И. Репников в 1905–1907 годах. Базилика оказалась крупным сооружением размером около 19х14 м со стенами толщиной 0,9-1,0 м, с трех сторон окруженным галереей (прил. 3, илл. 2). Храм таких размеров вмещал 100-120 человек. Фундамент был сложен из тёсанных блоков мшанкового известняка, добытых в каменоломне в устье реки Черной у окраины нынешнего Севастополя. Партенитская базилика – единственный храм на Южном берегу, в строительстве которого использован этот камень. Средний неф отделен от боковых рядами из пяти квадратных столбов из отёсанного известняка. Крышу базилики покрывала черепица.

Мозаичный пол базилики, по словам очевидцев раскопок, был оригинальным и привлекательным (прил. 3, илл. 7, 8). Он выложен квадратными и ромбическими плитками обожженной красной и желтой черепицы, зеленовато-бурого песчаника, голубовато-серого мрамора, какого-то светлого природного материала, принятого Н.И. Репниковым за полевой

шпат. Сложная композиция мозаики основана на чередовании плиток в ряду: в обычном и косом шахматном порядке, в «ёлочку» и другими способами. Особенно красива вымостка юго-восточного нефа из больших квадратных плит «полевого шпата», оттененных по краям каймой из квадратов красной и желтой черепицы размером 8х8х3 см. Длина квадратов вместе с каймой 65 см.

Византийская архитектура Партенитской базилики была упрощена. Классические легкие круглые колонны заменены массивными квадратными, дробящими внутреннее пространство храма. В Партенитской базилике по сравнению с классической византийской архитектурой V-VI веков явно выражено стремление к архитектурному аскетизму.

В 787 году, после подавления антихазарского восстания, вождем которого был епископ Иоанн Готский (его резиденцией был укрепленный монастырь на Аю-Даге), поселения, храмы и церкви Таврики были разгромлены и среди них – Партенитская базилика.

Понадобилось более шести столетий, чтобы восстановить базилику. В начале XV века на древний фундамент нарастили стены. Они были сложены из блоков различных горных пород, аккуратно подогнанных друг к другу и связанных известковым раствором. В центральном нефе проходила религиозная служба, боковые нефы и галерея стали хозяйственными и жилыми помещениями.

Н.И. Репников сообщал о том, что в стене южного нефа обнаружена мраморная гробница с дном, выложенным красной черепицей. Гробница оказалась пустой, без костей и каких-либо предметов. Возможно, что в ней был захоронен Иоанн Готский, умерший в Амастриде в Малой Азии, а затем перезахороненный в Партените. Но не исключено, что это был кенотаф (символическое погребение человека, умершего на чужбине).

Перестроенная базилика просуществовала до 1475 года, когда Турция завоевала Крым. Храм вновь был разрушен и сожжен. Несмотря на захват турками Южного берега, население Таврики осталось христианским, и верующие восстановили базилику в XVI веке. Расчистили центральный неф и впритык со старыми стенами сложили новые из местного нетесаного камня для небольшой часовни с деревянной кровлей. Пол вымостили плитами песчаника. Бедность храма и незначительные размеры свидетельствуют о том, что прихожане были бедными, да и число их уменьшилось. В конце XVII века базилика приходит в запустение, а в XVIII веке почти полностью разрушается.

При строительстве санатория «Крым» в Партените остатки базилики оказались на территории здравницы и, чтобы избежать безвозвратного уничтожения, были законсервированы под толстым слоем земли. В последующие годы остатки базилики были музеефицированы (прил. 3, илл. 10, 11), над ними возвели павильон (прил. 3, илл. 11, 12), приспособленный для осмотра древнего храма.

В 1996 году на предполагаемом месте захоронения Иоанна Готского был установлен памятник с надписью: «Здесь погребен преподобный Иоанн, епископ Готской епархии в Крыму, борец с иконоборческой ересью, предводитель антихазарского восстания. Умер около 790 года. Родившись и возросши, он выбрал себе жизнь подвижническую с самой колыбели, словом и делом совершив всякую добродетель».

Базилика неоднократно изучалась. Памятник обследовал Д.М. Струков в 1871 г., серьезные раскопки осуществил Н.И. Репников в 1907 г. и 1909 г. (прил. 3, илл. 3...6, 9). Последнее исследование памятника провели С.Б. Адаксина (2002 г.; 2004 г.; 2007 г.) и В.Л. Мыц в (1998-2001 гг.).

Во время раскопок 1998-2001 гг. была изучена юго-западная часть памятника, ранее не раскопанная. Новые материалы привели археологов к следующему выводу «...Можно с уверенностью сказать, что храм монастыря святых Апостолов Петра и Павла...возник не ранее конца IX в.» (Адаксина). Обнаруженные при раскопках амфоры и монеты послужили основанием для датировки базилики второй половиной - последней третью X в. и определения гробницы из мраморных плит как кенотафа (1427) Иоанна Готского.

Датировка Партенитской базилики спорна. Надпись 1427 г: сообщает о том, что церковь свв. Петра и Павла, построенная Иоанном Готским, была восстановлена митрополитом Дамианом. План церкви с тремя апсидами, расположенными на одной линии, близок к восточным базиликам VI-VII вв. Архитектурные детали, найденные в Партенитах, датируются временем между серединой V в. и первой половиной VI в.

15. Факты и сведения, выявленные и установленные в результате проведения экспертизы

15.1 Общие сведения об объекте культурного наследия и ранее разработанных зонах охраны

Объект культурного наследия поставлен на учет решением Крымского облисполкома от 05.09.1969 г. №595 под наименованием «Базилика св. Петра и Павла, VIII-XV вв.» как архитектурно-археологический памятник, учетный номер 183.

Охранная зона в радиусе 25 м от центра базилики установлена решением Крымского облисполкома от 15.01.1980 г. №16. Режим охранной зоны регламентировался:

- Положением об охране и использованию памятников истории и культуры, утвержденным постановлением Совета министров СССР от 16 сентября 1982 г. №865, п. 32 «В пределах зон охраны памятников запрещаются производство земляных, строительных и других работ, а также хозяйственная деятельность без разрешения ... министерств культуры союзных республик – для зон охраны памятников республиканского и местного значения»;
- Законом УССР «Об охране и использованию памятников истории и культуры» (принят на 8-й сессии Верховной Рады УССР 9-го созыва 13.07.1978 г.), ст. 29 «В границах указанных зон [зон охраны] запрещается проведение земляных, строительных и других работ, а также хозяйственная деятельность без разрешения соответствующих органов охраны памятников СССР или УССР. Если движения транспорта по путям, которые пролегают через зоны охраны памятников истории и культуры, создает угрозу для существования памятников, такое движение по решению исполнительного комитета соответствующего местного Совета может быть ограничено или запрещено».

15.2 Краткое описание объекта культурного наследия

Рассматриваемый объект располагается в восточной части поселка Партенит, на территории санатория «Крым», у подножья западного склона г. Аю-Даг (прил. 3, илл. 1).

Партенитская базилика - трехнефная базилика 17,9x12,46 м (прил. 3, илл. 2) имеет сложный план: три выступающие полуциркульные апсиды, трехчастный нартекс и обход вокруг западной части сооружения, а также два прямоугольных помещения с северной стороны. При толщине стен 0,9-1,0 м, т.е. менее трех византийских футов (распространенный стандарт), перекрытие могло быть только легким, стропильным. В вымостке *opus sectile* использованы хорошо обожженные плитки красной и желтой терракоты, светлого полевого шпата и песчаника. Во время раскопок Репникова эта исключительная для Крыма вымостка была в хорошем состоянии (прил. 3, илл. 7, 8). В северной апсиде были открыты остатки резервуара, отделенного от нефа низким барьером, который мог служить крещальной купелью. Прямоугольный участок пола, расположенный перед этой апсидой, был выложен в виде шахматного узора. Южный неф базилики был разделен на две части. В восточной части «ковер» был окружен широким бордюром из крупных квадратов красной терракоты (48x48x44 см). Этот неф обладал мемориальными функциями. В восточной части южной стены был устроен аркосолий, в котором располагалась могила из четырех мраморных плит.

В настоящее время объект музеефицирован, над ним устроен павильон из легких конструкций в виде прямоугольного сооружения с односкатной крышей. Два фасада павильона остеклены, два - глухие.

15.3 Границы территории и зон охраны объекта культурного наследия

В представленном на экспертизе проекте для объекта культурного наследия установлены: территория, охранный зона и зона регулирования застройки (зона наблюдения культурного слоя) (прил. 4). Территория памятника ранее не разрабатывалась.

Охранный зона утверждена в 1980 г. и действует до настоящего времени (в соответствии с п.2 ст. 2 Федерального закона от 12.02.2015 г. №9-ФЗ «Об особенностях правового регулирования отношений в области культуры и туризма в связи с принятием в Российскую Федерацию Республики Крым и образованием в составе Российской Федерации новых субъектов – Республики Крым и города федерального значения Севастополя»). В соответствии с техническим заданием, режим зон охраны памятника приведен в соответствие с действующей правовой нормативной базой.

Границы территории и зон охраны объекта культурного наследия определены на основании данных археологических исследований ФГБУН «Институт археологии Крыма РАН», историко-архивных исследований, натурного обследования объекта и прилегающей территории, ландшафтно-визуального анализа.

Границы территории памятника установлены в радиусе 25 м от условного центра базилики (по согласованию с ФГБУН «Институт археологии Крыма РАН») и совмещены с границами охранной зоны. Границы охранной зоны памятника были определены в 1980 г. на территории радиусом 25 метров от условного центра базилики. Конфигурация и площадь охранной зоны оставлены без изменений.

Границы зоны регулирования застройки (зоны наблюдения культурного слоя) установлены радиусом 50 метров от условного центра Базилики (по согласованию с ФГБУН «Институт археологии Крыма РАН»), в целях сохранения объекта культурного наследия и недопущения возможных утрат археологических материалов, связанных с ним.

15.4 Режимы

15.4.1 Режим использования земель и градостроительные регламенты в границах территории и охранной зоны

В границах территории и охранной зоны запрещается:

- строительство, за исключением применения специальных мер, направленных на сохранение объекта культурного наследия;
- осуществление хозяйственной деятельности, не связанной с обеспечением использования, популяризации и государственной охраны объекта культурного наследия;
- нарушение гидрологического режима территории;
- создание динамического воздействия на грунты, создающего вибрационные нагрузки;
- прокладка инженерных коммуникаций (теплотрасс, газопроводов, электрокабелей, линий телефонной связи и другого) подземным, наземным и надземным способом.

В границах территории и охранной зоны разрешается:

- проведение археологических изысканий,
- работы по сохранению объекта культурного наследия,
- осуществление хозяйственной деятельности, направленной на обеспечение сохранения, использования, популяризации и государственной охраны объекта культурного наследия, не нарушающей целостности объекта культурного

наследия и не создающей угрозы его повреждения, разрушения или уничтожения, в том числе проведение работ по благоустройству территории, ремонту подпорных стен, реконструкции инженерных коммуникаций,

- проведение спасательных археологических полевых работ,
- проведение работ по инженерной защите территории,
- проведение работ и мероприятий по обеспечению пожарной безопасности объекта культурного наследия.

В случае обнаружения в ходе проведения спасательных археологических работ, работ по сохранению объекта культурного наследия или хозяйственной деятельности, обеспечивающей сохранение, использование, популяризации и государственную охрану объекта культурного наследия, в том числе проведение работ по благоустройству территории и реконструкции инженерных коммуникаций, объекта, обладающего признаками объекта археологического наследия либо археологического материала, заказчик указанных работ, либо лицо, проводящее указанные работы, обязаны незамедлительно приостановить указанные работы и в течение трех дней со дня обнаружения такого объекта направить в региональный орган охраны объектов культурного наследия письменное заявление об обнаруженном объекте культурного наследия либо археологического материала.

Проведение археологических полевых работ в охранной зоне предусматривается в установленном законодательством порядке.

Работы по сохранению объекта культурного наследия, благоустройству, ремонту (реконструкции) подпорных стен, дорог и инженерных коммуникаций, инженерной защите территории, пожарной безопасности выполняются в соответствии с проектной документацией, разработанной на основании Задания, выданного региональным органом охраны культурного наследия и согласованной в установленном порядке.

15.4.2 Режим использования земель и градостроительные регламенты в границах зоны регулирования застройки (зоны наблюдения культурного слоя)

В границах зоны регулирования застройки (зоны наблюдения культурного слоя) запрещается:

- строительство, за исключением применения специальных мер, направленных на сохранение объекта культурного наследия;
- нарушение гидрологического режима территории;
- создание динамического воздействия на грунты, создающего вибрационные нагрузки;
- прокладка инженерных коммуникаций (теплотрасс, газопроводов, электрокабелей, линий телефонной связи и другого) подземным, наземным и надземным способом.

В границах зоны регулирования застройки (зоны наблюдения культурного слоя) разрешается:

- проведение археологических изысканий,
- работы по сохранению объекта культурного наследия,
- проведение земляных, землеустроительных, хозяйственных и иных работ, посадка деревьев и кустарников,
- осуществление хозяйственной деятельности, при условии соблюдения требований государственной охраны объекта культурного наследия,
- ремонт и реконструкция существующих сооружений (дорог, подпорных стен),
- благоустройство территории,
- проведение спасательных археологических полевых работ,
- проведение работ по инженерной защите территории,

- проведение работ и мероприятий по обеспечению пожарной безопасности объекта культурного наследия.

Всем работам в обязательном порядке должны предшествовать археологические исследования, выполняемые в установленном законодательством порядке.

Работы по сохранению объекта культурного наследия, хозяйственной деятельности, благоустройству, ремонту (реконструкции) подпорных стен, дорог и инженерных коммуникаций, инженерной защите территории, пожарной безопасности выполняются в соответствии с проектной документацией, разработанной на основании Задания, выданного региональным органом охраны культурного наследия и согласованной в установленном порядке или в соответствии с документацией, имеющей раздел охраны культурного наследия, согласованный региональным органом охраны культурного наследия.

В случае обнаружения при проведении работ по сохранению объекта культурного наследия; проведении земляных, землеустроительных, хозяйственных и иных работ, посадке деревьев и кустарников; ремонте и реконструкции существующих сооружений (дорог, подпорных стен); благоустройству территории; инженерной защите территории; обеспечении пожарной безопасности; объекта, обладающего признаками объекта археологического наследия либо археологического материала, заказчик указанных работ, либо лицо, проводящее указанные работы, обязаны незамедлительно приостановить указанные работы и в течение трех дней со дня обнаружения такого объекта направить в региональный орган охраны объектов культурного наследия письменное заявление об обнаруженном объекте культурного наследия либо археологического материала.

16. Обоснование вывода экспертизы

Научно-проектная документация разработана организацией, имеющей действующую лицензию на осуществление деятельности по сохранению объектов культурного наследия, на основании технического задания и писем Госкомитета по охране культурного наследия Республики Крым от 14.11.2016 №01-03/5677 и от 25.11.2016 №01-03/6224.

Границы территории объекта культурного наследия определены в границах территории, связанной с ним исторически и функционально, что не противоречит п.2 [5] (здесь и далее в квадратных скобках указаны ссылки на нормативную литературу (см. п. 13.1 настоящего Акта)).

Границы территории установлены на основании архивных данных и археологических полевых исследований (письмо ФГБУН «Институт археологии Крыма РАН» от 23.11.2016 г. №501), что соответствует требованию п. 3.1 [5].

Режим использования территории объекта культурного наследия разработан в соответствии с требованиями п. 5.1 [1] и обеспечивает его сохранность.

Для объекта культурного наследия, учитывая его специфику (принадлежность к архитектурно-археологическим памятникам и музеефикацию с устройством над памятником павильона) установлена охранный зона и зоны регулирования застройки. Зона охраняемого природного ландшафта не установлена, что не противоречит п. 2 [4].

Границы охранной зоны, установленные в 1980 г. в представленном на экспертизе проекте остались без изменений, режим охранной зоны приведен в соответствие с действующей нормативной документацией. Вокруг охранной зоны установлена зона регулирования застройки (зона наблюдения культурного слоя) со своим режимом.

Все границы и режимы согласованы с ФГБУН «Институт археологии Крыма РАН» (письмо ФГБУН «Институт археологии Крыма РАН» от 23.11.2016 г. №501).

Членами экспертной комиссии выявлено, что принятые в научно-проектной документации проектные решения обеспечивают сохранение объекта культурного наследия.

17. Вывод экспертизы

По результатам рассмотрения предоставленной на экспертизу научно-проектной документации, ознакомления с объектом, консультаций с ФГБУН «Институт археологии Крыма РАН», экспертная комиссия приняла решение о соответствии (**положительное заключение**) требованиям законодательства РФ в области охраны культурного наследия:

- требования к градостроительным регламентам в границах территорий зон охраны объекта культурного наследия,
- установления границ территорий, зон охраны объекта культурного наследия и особых режимов использования земель в границах зон охраны объекта культурного наследия, (изложенных в проекте зон охраны объекта культурного наследия).

Мы, Рубель Александр Андреевич, Гуркович Владимир Николаевич, Воробьева Елена Валериевна несем ответственность за достоверность и обоснованность сведений и выводов, изложенных в настоящем акте, а также за соблюдение принципов проведения государственной историко-культурной экспертизы, установленных ст. 29 Федерального закона № 73-ФЗ «Об объектах культурного наследия (памятниках истории и культуры) народов Российской Федерации».

Настоящий акт государственной историко-культурной экспертизы составлен в 4 (четырёх) экземплярах, имеющих равную юридическую силу, с приложениями к настоящему акту, являющимися его неотъемлемой частью.

Один экземпляр акта остается у Эксперта – председателя экспертной комиссии, три экземпляра на бумажном носителе передаются Заказчику экспертизы.

Настоящее экспертное заключение (Акт государственной историко-культурной экспертизы) зафиксировано на электронном носителе (выполнена скан-копия) в формате переносимого документа (PDF); хранится у ответственного секретаря Экспертной комиссии и передается Заказчику на электронном носителе (посредством электронной почты в виде электронного файла).

18. Перечень приложений к заключению (акту) экспертизы

1. Протокол организационного заседания комиссии экспертов по рассмотрению научно-проектной документации – «Проект охранной зоны и определение границ территории объекта культурного наследия – памятника археологии: «Базилика св. Петра и Павла, XIII-XV вв.», по адресу п. Партенит, санаторий «Крым», у северной подошвы Аю-Даг» от 29.11.2016 г. №1.
2. Протокол организационного заседания комиссии экспертов по рассмотрению научно-проектной документации – «Проект охранной зоны и определение границ территории объекта культурного наследия – памятника археологии: «Базилика св. Петра и Павла, XIII-XV вв.», по адресу п. Партенит, санаторий «Крым», у северной подошвы Аю-Даг» от 06.12.2016 г. №2.
3. Иллюстрации (12 шт.)
4. Схема границ территории и охранной зоны объекта культурного наследия «Базилика св. Петра и Павла, XIII-XV вв.»
5. Перечень литературы (по археологическим исследованиям на территории Партенита, предоставлен ФГБУН «Институт археологии Крыма РАН»)
6. Письмо ФГБУН «Институт археологии Крыма РАН» от 23.11.2016 г. №501.
7. Техническое задание на выполнение комплексных работ по разработке проекта охранной зоны и определение границ территории памятника археологии «Базилика св. Петра и Павла», 13-15 вв.

Ответственный секретарь Экспертной комиссии _____  Е.В. Воробьева

8. Письмо Госкомитета по охране культурного наследия Республики Крым от 14.11.2016 №01-03/5677.
9. Письмо Госкомитета по охране культурного наследия Республики Крым от 25.11.2016 №01-03/6224.

Председатель Экспертной комиссии



А.А. Рубель

Ответственный секретарь



Е.В. Воробьева

Член Экспертной комиссии



В.Н. Гуркович

Член Экспертной комиссии



А.А. Рубель

Ответственный секретарь Экспертной комиссии _____



Е.В. Воробьева

ПРОТОКОЛ №1

**организационного заседания комиссии экспертов по рассмотрению
научно-проектной документации –**

**«Проект охранной зоны и определение границ территории объекта культурного
наследия – памятника археологии: «Базилика св. Петра и Павла, XIII-XV вв.»,
по адресу п. Партенит, санаторий «Крым», у северной подошвы Аю-Даг»**

29.11.2016 г.

г. Симферополь

Присутствовали:

1. Рубель Александр Андреевич – инженер-строитель; к.т.н.; доцент; заслуженный строитель Республики Крым; член научно-методического совета при Госкомитете по охране культурного наследия РК; член союза реставраторов Крыма; главный инженер ООО «НТПО «Крым»; государственный эксперт, аттестованный приказом Министерства культуры Российской Федерации об утверждении статуса аттестованного эксперта по проведению государственной историко-культурной экспертизы от 25 декабря 2014 г. №2448.

2. Гуркович Владимир Николаевич – историк, заслуженный работник культуры АРК, лауреат премии Республики Крым, старший научный сотрудник ГБУ РК «Научно-исследовательский центр крымоведения и охраны культурного наследия Республики Крым»; государственный эксперт, аттестованный приказом Министерства культуры Российской Федерации об утверждении статуса аттестованного эксперта по проведению государственной историко-культурной экспертизы от 25 декабря 2014 г. № 2448.

3. Воробьева Елена Валериевна – инженер-строитель; главный специалист архитектурно-реставрационной мастерской ООО «НТПО «Крым»; государственный эксперт, аттестованный приказом Министерства культуры Российской Федерации об утверждении статуса аттестованного эксперта по проведению государственной историко-культурной экспертизы от 25 декабря 2014 г. № 2448.

Повестка дня:

1. Утверждение состава членов Экспертной комиссии.
2. Выборы председателя и ответственного секретаря Экспертной комиссии.
3. Определение порядка работы и принятия решений Экспертной комиссии.
4. Определение перечня документов, запрашиваемых у Заказчика для проведения экспертизы.

Слушали:

1. Об утверждении состава членов Экспертной комиссии.

Решили:

Утвердить состав Экспертной комиссии:

1. Рубель Александр Андреевич
2. Гуркович Владимир Николаевич
3. Воробьева Елена Валериевна

Слушали:

2. **О выборе председателя и ответственного секретаря Экспертной комиссии.**
Кандидатуры председателя и ответственного секретаря Экспертной комиссии были поставлены на голосование. Решение принято единогласно.

Решили:

Избрать председателем Экспертной комиссии: **Рубеля Александра Андреевича.**

Избрать ответственным секретарем Экспертной комиссии: **Воробьеву Елену Валериевну.**

Слушали:

3. **Определение порядка работы и принятия решений Экспертной комиссии.**

Рубель А.А. уведомил членов комиссии о получении для проведения государственной историко-культурной экспертизы научно-проектной документации «Проект охранной зоны и определение границ территории объекта культурного наследия – памятника археологии: «Базилика св. Петра и Павла, XIII-XV вв.», по адресу п. Партенит, санаторий «Крым», у северной подошвы Аю-Даг», разработанной ООО «Крымская КАРМ» (г. Симферополь) в 2016 г. по заказу Управления культуры Администрации г. Алушты Республики Крым.

Документация разработана на основании:

1. Технического задания на выполнение комплексных работ по разработке проекта охранной зоны и определения границ территории памятника археологии «Базилика св. Петра и Павла», 13-15 вв.
2. Письма Госкомитета по охране культурного наследия Республики Крым от 14.11.2016 №01-03/5677.
3. Письма Госкомитета по охране культурного наследия Республики Крым от 25.11.2016 №01-03/6224.

Границы и режимы территории и зон охраны согласованы с ФГБУН «Институт археологии Крыма РАН» (письмо ФГБУН «Институт археологии Крыма РАН» от 23.11.2016 №501).

Разработчик научно-проектной документации - Общество с ограниченной ответственностью «Крымская комплексная архитектурно-реставрационная мастерская» (ООО «Крымская КАРМ»)

Почтовый адрес: 295007, Республика Крым, г. Симферополь, ул. Кирова, 32/1

Директор Халилов Шукри Усниевич

Тел. +7978 715-79-27

Лицензия №МКРФ 03665 от 09.08.2016 г.

Решили:

Определить следующий порядок работы и принятие решений Экспертной комиссией:

1. В своей работе руководствоваться ст. 29 и 31 Федерального Закона от 14.06.2002 «Об объектах культурного наследия (памятниках истории и культуры) народов Российской Федерации» № 73-ФЗ (в действующей редакции); Положением о государственной историко-культурной экспертизе, утвержденным постановлением Правительства Российской Федерации от 15 июля 2009 г. № 569, другими федеральными нормативными актами, а также настоящим Порядком.

2. Члены комиссии самостоятельно знакомятся с материалами по объекту экспертизы, обсуждают материалы экспертизы и совместно принимают решение.

3. Председатель Экспертной комиссии обобщает мнение членов комиссии, ответственный секретарь Экспертной комиссии излагает его в форме Акта экспертизы.
4. Протоколы подписываются всеми членами комиссии.
5. Работу Экспертной комиссии организуют председатель и ответственный секретарь.

Слушали:

1. Об определении перечня документов, запрашиваемых у Заказчика для проведения государственной историко-культурной экспертизы.

Решили:

Запрашивать у Заказчика дополнительные материалы по мере возникновения потребности в рабочем порядке.

Председатель Экспертной комиссии

Ответственный секретарь

Член Экспертной комиссии

Член Экспертной комиссии



А.А. Рубель

Е.В. Воробьева

В.Н. Гуркович

А.А. Рубель

ПРОТОКОЛ №2

**организационного заседания комиссии экспертов по рассмотрению
научно-проектной документации –
«Проект охранной зоны и определение границ территории объекта культурного
наследия – памятника археологии: «Базилика св. Петра и Павла, XIII-XV вв.»,
по адресу п. Партенит, санаторий «Крым», у северной подошвы Аю-Даг»**

06.12.2016 г.

г. Симферополь

Присутствовали:

1. Рубель Александр Андреевич – инженер-строитель; к.т.н.; доцент; заслуженный строитель Республики Крым; член научно-методического совета при Госкомитете по охране культурного наследия РК; член союза реставраторов Крыма; главный инженер ООО «НТПО «Крым»; государственный эксперт, аттестованный приказом Министерства культуры Российской Федерации об утверждении статуса аттестованного эксперта по проведению государственной историко-культурной экспертизы от 25 декабря 2014 г. №2448.

2. Гуркович Владимир Николаевич – историк, заслуженный работник культуры АРК, лауреат премии Республики Крым, старший научный сотрудник ГБУ РК «Научно-исследовательский центр крымоведения и охраны культурного наследия Республики Крым»; государственный эксперт, аттестованный приказом Министерства культуры Российской Федерации об утверждении статуса аттестованного эксперта по проведению государственной историко-культурной экспертизы от 25 декабря 2014 г. № 2448.

3. Воробьева Елена Валериевна – инженер-строитель; главный специалист архитектурно-реставрационной мастерской ООО «НТПО «Крым»; государственный эксперт, аттестованный приказом Министерства культуры Российской Федерации об утверждении статуса аттестованного эксперта по проведению государственной историко-культурной экспертизы от 25 декабря 2014 г. № 2448.

Повестка дня:

1. Согласование заключительных выводов комиссии и подписание заключения (акта) государственной историко-культурной экспертизы (Рубель А.А., Гуркович В.Н., Воробьева Е.В.).
2. Принятие решения о передаче актов государственной историко-культурной экспертизы Заказчику.

Слушали: Рубеля А.А., Гурковича В.Н., Воробьеву Е.В.

Решили:

1. Представленная на экспертизу научно-проектная документация «Проект охранной зоны и определение границ территории объекта культурного наследия – памятника археологии: «Базилика св. Петра и Павла, XIII-XV вв.», по адресу п. Партенит, санаторий «Крым», у северной подошвы Аю-Даг», разработанной ООО «Крымская КАРМ» (г. Симферополь) в 2016 г. по заказу Управления культуры Администрации г. Алушты Республики Крым **соответствует** требованиям Федерального закона от 25.06.2002 г. № 73-ФЗ «Об объектах культурного наследия (памятниках истории и культуры) народов Российской Федерации».

Решение принято единогласно.

Ответственный секретарь Экспертной комиссии _____



Е.В. Воробьева

2. Ответственному секретарю Экспертной комиссии Е.В. Воробьевой представить на подпись оформленный текст заключения (акта) экспертизы с формулировкой окончательных выводов.

Решение принято единогласно.

3. Подписать подготовленное заключение (акт) в порядке, установленном Положением о государственной историко-культурной экспертизе, утвержденным Постановлением Правительства Российской Федерации от 15 июля 2009 № 569.

Решение принято единогласно.

4. Передать заказчику 3 (три) экземпляра подписанных заключений (актов) на бумажном носителе и 1 (один) экземпляр на электронном носителе (скан-копия) в формате PDF (посредством электронной почты в виде электронного файла).

Решение принято единогласно.

Председатель Экспертной комиссии



А.А. Рубель

Ответственный секретарь



Е.В. Воробьева

Член Экспертной комиссии



В.Н. Гуркович

Член Экспертной комиссии



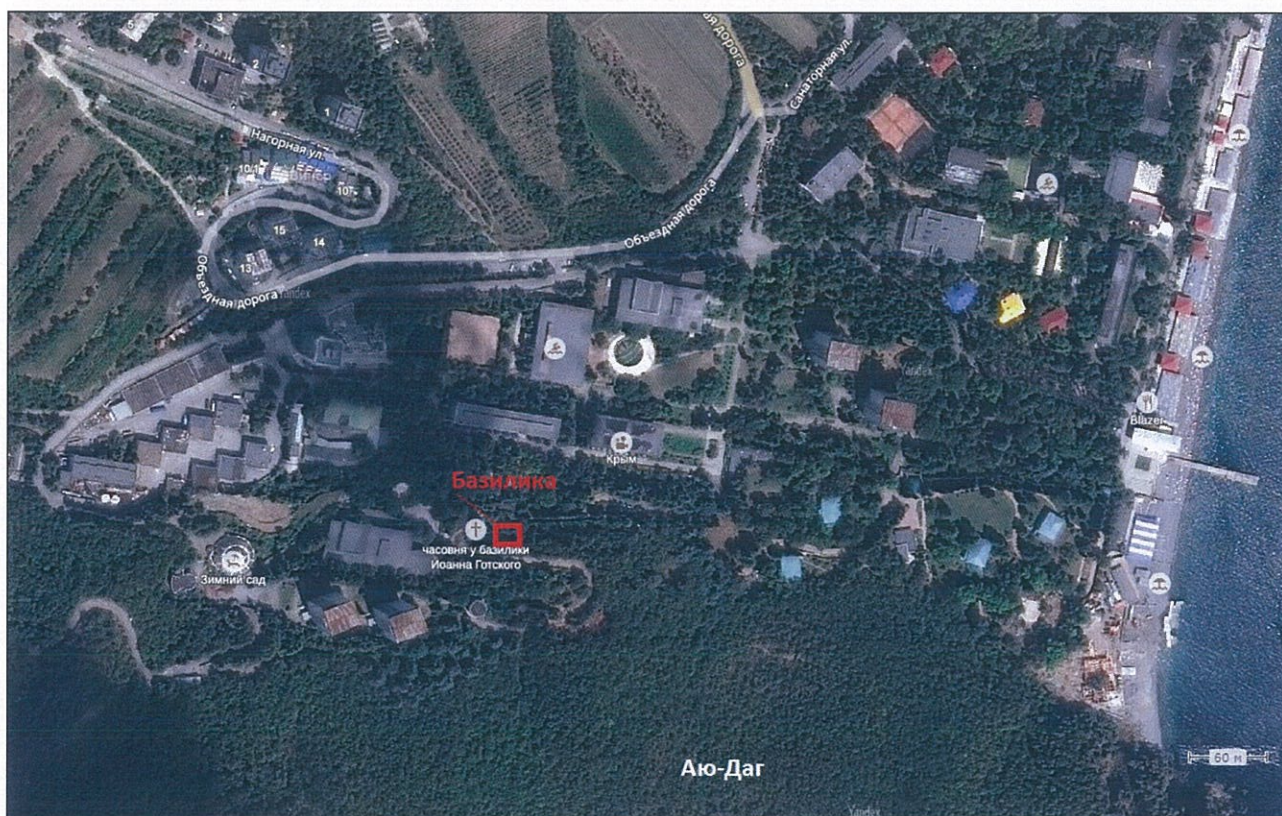
А.А. Рубель

ИЛЛЮСТРАЦИИ

Перечень иллюстраций

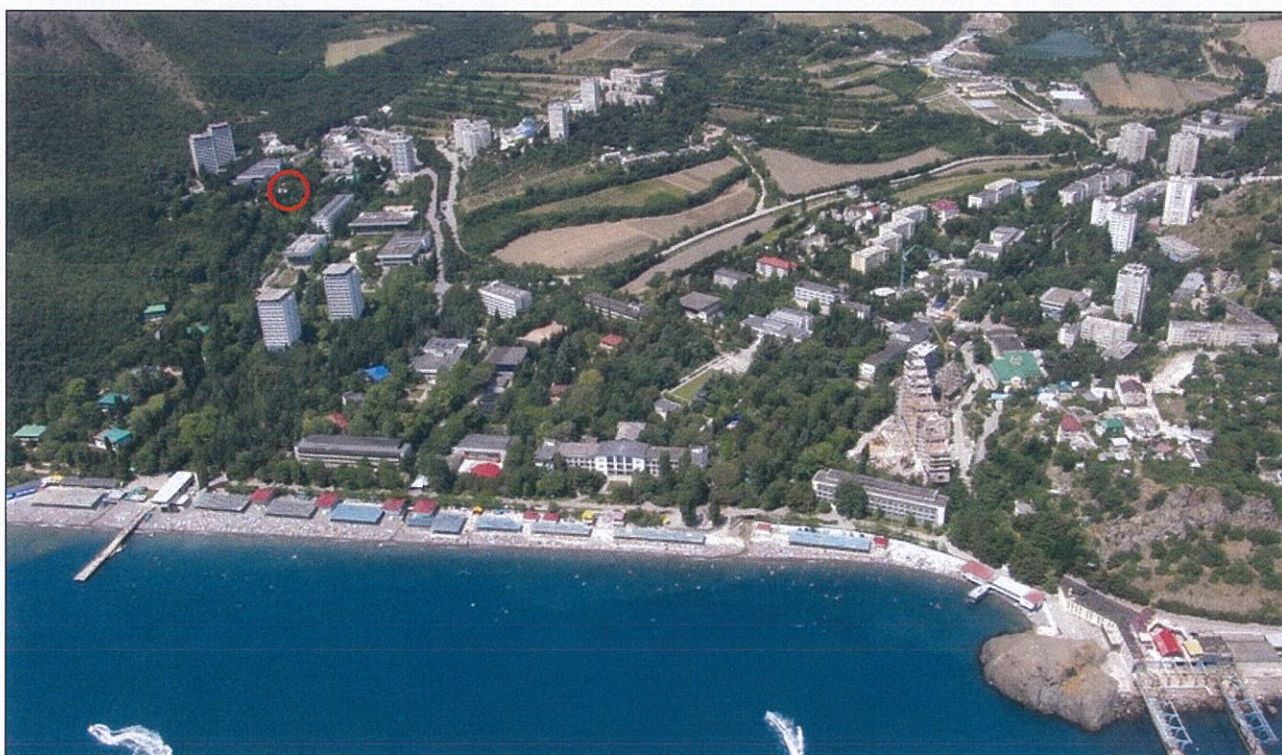
№ илл.	Наименование
Илл. 1	Ситуационная схема с указанием местоположения объекта культурного наследия «Базилика св. Петра и Павла»
Илл. 1а	Панорама пгт. Партенит с указанием местоположения объекта культурного наследия «Базилика св. Петра и Павла» (выделено пунктиром)
Илл. 2	План Партенитской базилики (по Н.И. Репникову): 1 - остатки стен VIII в.; 2 - кладка XV в.; 3 - часовня XVI в., пристроенная к древней апсиде
Илл. 3	Дверной проем среднего нефа (фото Н.И. Репникова, 1909 г.)
Илл. 4	Хозяйственное помещение с пифосами VIII-X вв., пристроенное к галерее базилики
Илл. 5	Кладка апсиды центрального нефа
Илл. 6	Плитовая могила VIII в. в южном нефе базилики
Илл. 7	Схема мозаичных полов
Илл. 8	Мозаичный пол в галерее, 1909 г.
Илл. 9	Раскопки базилики, 1909 г. http://img.tourbina.ru/
Илл. 10	Базилика, 2000-е гг. http://allcrimea.net/
Илл. 11	Базилика, 2016 г.
Илл. 12	Павильон над базиликой, 2016 г.

Иллюстрации 2...8 - из книги Домбровского О.И. Аю-Даг - «святая гора».- Симферополь: «Таврия», 1975.



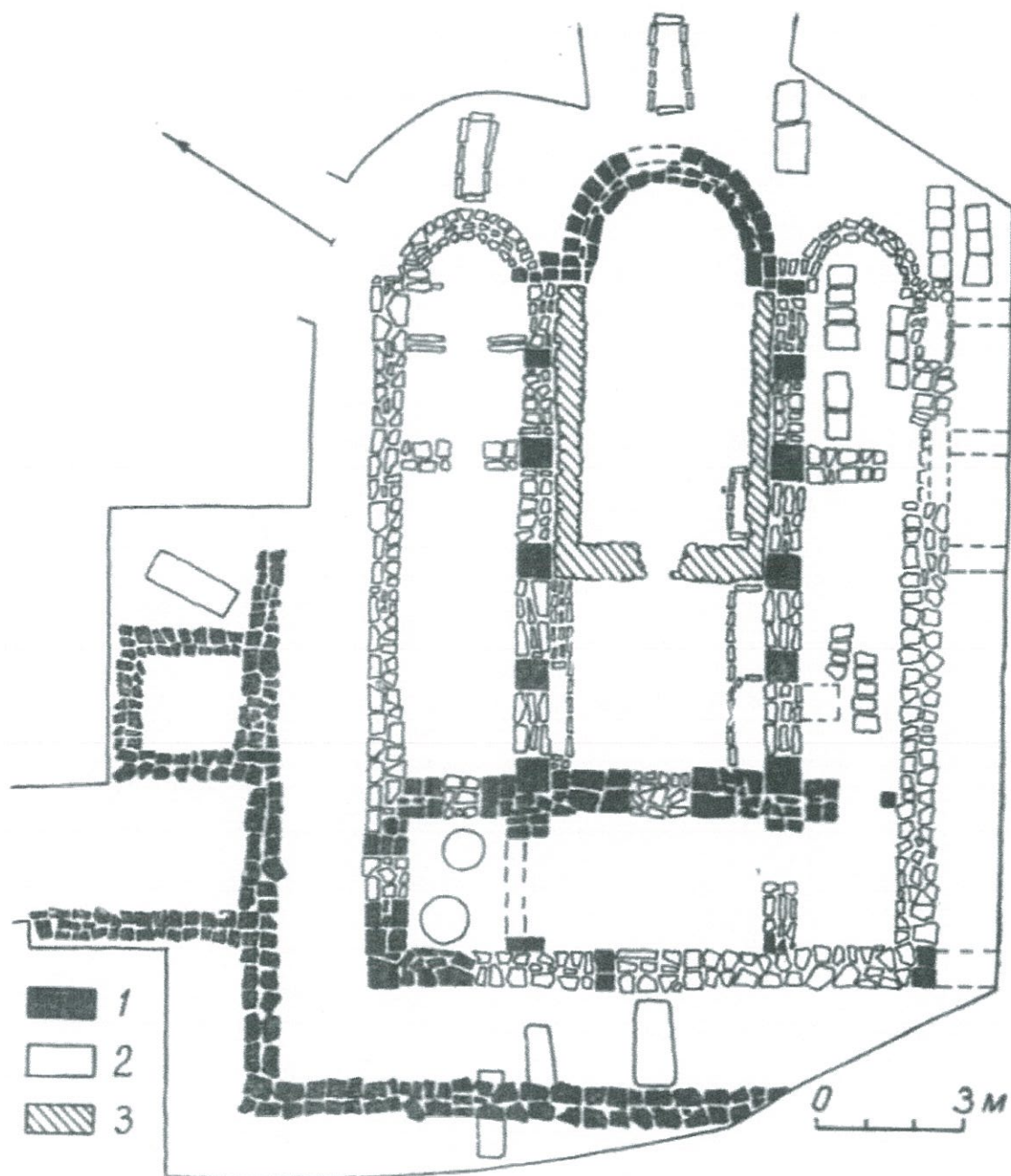
Илл. 1

Ситуационная схема с указанием местоположения
объекта культурного наследия «Базилика св. Петра и Павла»



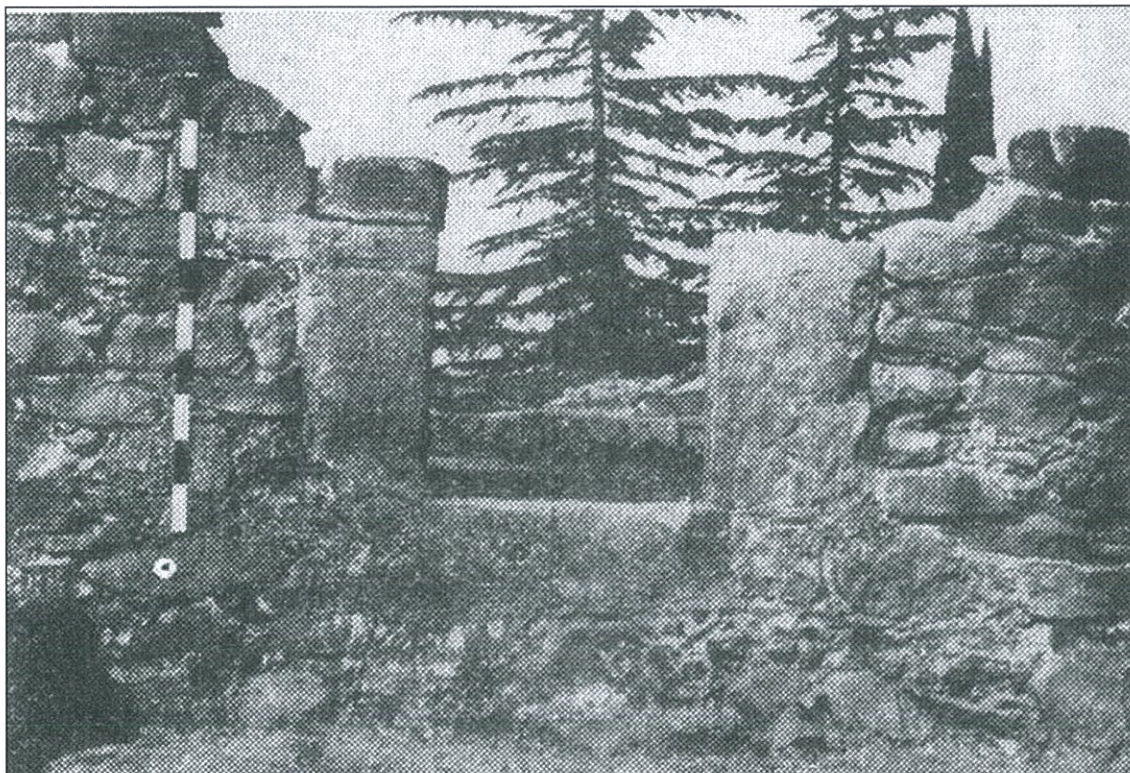
Илл. 1а

Панорама пгт. Партенит с указанием местоположения
объекта культурного наследия «Базилика св. Петра и Павла» (выделено красным)



Илл. 2

План Партенитской базилики (по Н.И. Репникову):
 1 - остатки стен VIII в.; 2 - кладка XV в.;
 3 - часовня XVI в., пристроенная к древней апсиде



Илл. 3

Дверной проем среднего нефа (фото Н.И. Репникова, 1909 г.)

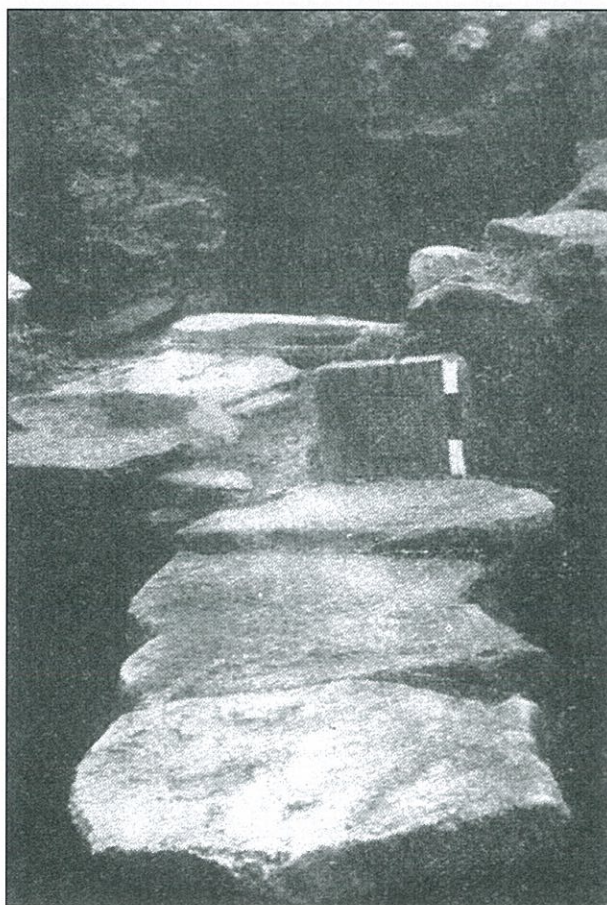


Илл. 4

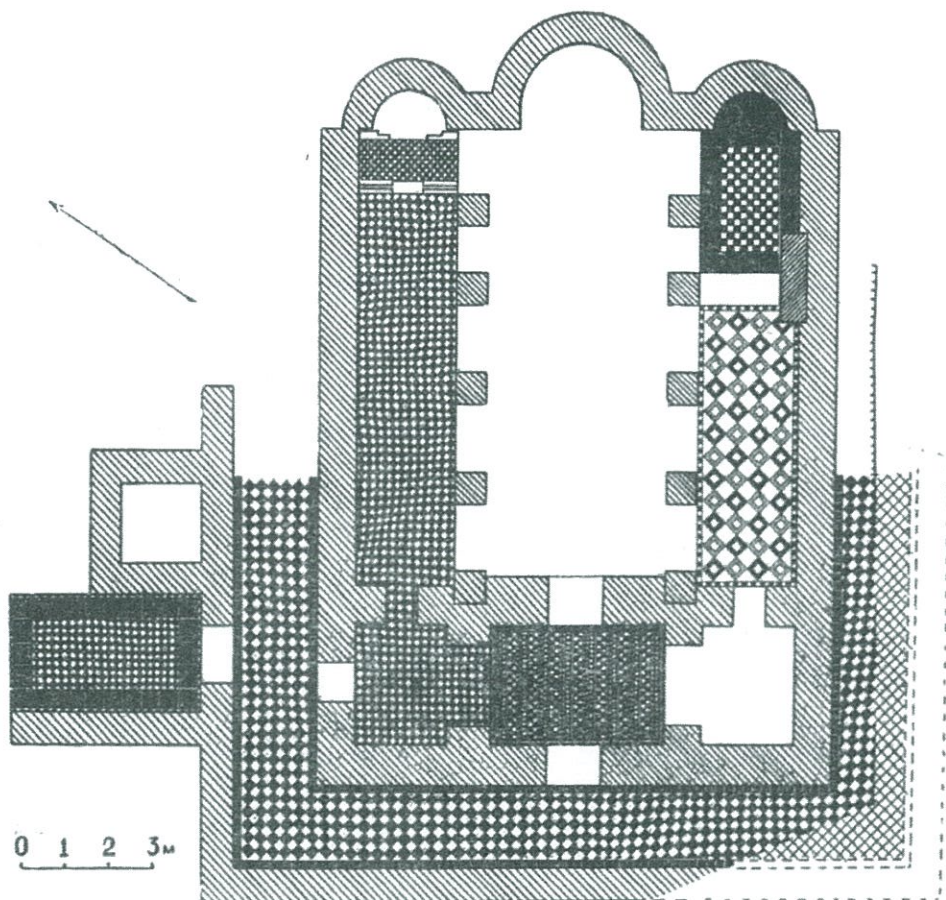
Хозяйственное помещение с пифосами VIII-X вв.,
пристроенное к галерее базилики



Илл. 5
Кладка апсиды центрального нефа



Илл. 6
Плитовая могила VIII в.
в южном нефе



Илл. 7
Схема мозаичных
полов

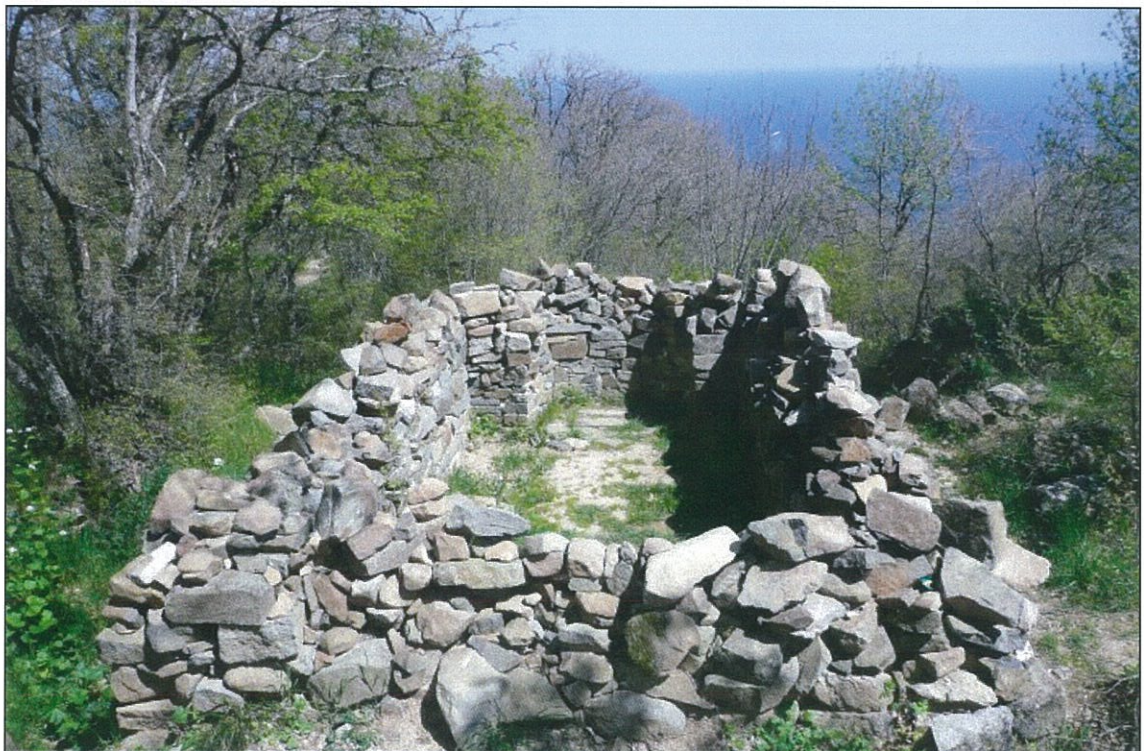


Илл. 8
Мозаичный пол в
галерее, 1909 г.



Илл. 9

Раскопки базилики, 1909 г.



Илл. 10

Базилика, 2000-е гг.



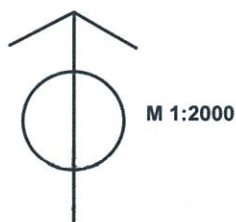
Илл. 11

Базилика, 2016 г.

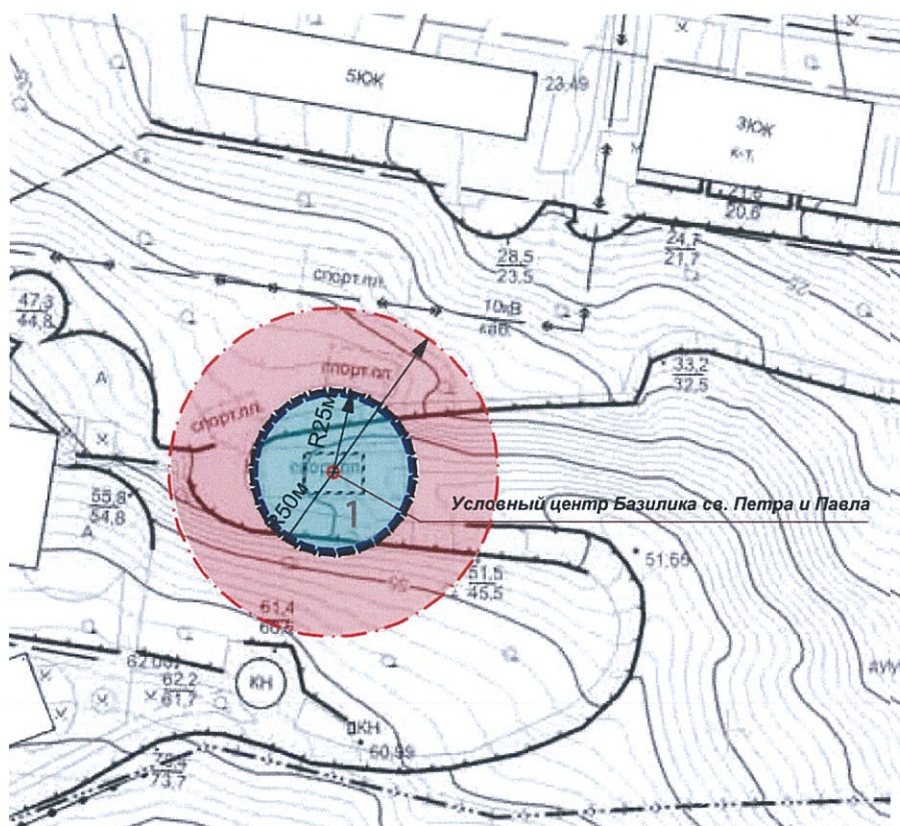


Илл. 12

Павильон над базиликой (выделен красным), 2016 г.



**СХЕМА ГРАНИЦ ТЕРРИТОРИИ ПАМЯТНИКА
И ОХРАННОЙ ЗОНЫ
ОБЪЕКТА КУЛЬТУРНОГО НАСЛЕДИЯ
(ПАМЯТНИКА АРХЕОЛОГИИ)
БАЗИЛИКА СВ. ПЕТРА И ПАВЛА, XIII-XVВВ.**



ЭКСПЛИКАЦИЯ ПАМЯТНИКОВ

1. Базилика св. Петра и Павла XIII-XVвв.п. Партенит, санаторий "Крым", у северной подошвы горы Аю-Даг

УСЛОВНЫЕ ОБОЗНАЧЕНИЯ:

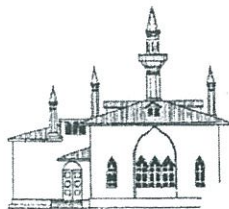
- | | |
|--|---|
| | Граница территории объекта культурного наследия
Базилика св. Петра и Павла, XIII-XVвв.п.Партенит, территория ТЦКР "Крым"
у северной подошвы горы Аю-Даг . |
| | Граница охранной зоны объекта культурного наследия
Базилика св. Петра и Павла, XIII-XVвв.п.Партенит, территория ТЦКР "Крым"
у северной подошвы горы Аю-Даг . |
| | Граница зоны регулирования застройки (зоны наблюдения культурного слоя)
объекта культурного наследия
Базилика св. Петра и Павла, XIII-XVвв.п.Партенит, территория ТЦКР "Крым"
у северной подошвы горы Аю-Даг . |
| | Рядовые объекты градостроительной среды не имеющие художественной ценности |

ПЕРЕЧЕНЬ ЛИТЕРАТУРЫ

по археологическим исследованиям на территории Партенита
(предоставлен ФГБУН «Институт археологии Крыма РАН»)

1. Адаксина С.Б. Монастырский комплекс X–XVI вв. на горе Аю-Даг – СПб.: Изд-во ГЭ, 2002. – 116 с.
2. Адаксина С.Б., Кирилко В.П., Мыц В.Л. Археологические исследования храма монастыря Святых апостолов Петра и Павла в Партените на Южном берегу Крыма // Отчетная археологическая сессия. Тезисы докладов. – СПб., 1999.
3. Адаксина С.Б., Кирилко В.П., Мыц В.Л., Смекалов С.Л. Археологические исследования Партенитской базилики в 1999 г. // Отчетная археологическая сессия. Тезисы докладов. – СПб., 2000.
4. Адаксина С.Б., Золотарев М.И., Кирилко В.П., Мыц В.Л. Работы Южно-Крымской археологической экспедиции в 2000 г. // Отчетная археологическая сессия. Тезисы докладов. – СПб., 2001.
5. Адаксина С.Б., Мыц В.Л. Партенитская базилика в X–XI вв. (первый этап существования памятника) // Христианский Восток. На основе материалов международной конференции «Интерпретация текста в культуре Христианского Востока: перевод, комментарий, поэтическая обработка» (Государственный Эрмитаж, 14.09.2011–16.09.2011) / Государственный Эрмитаж; Российская Академия Наук. Новая серия, Т. 6 (XII). – СПб.: Издательство Государственного Эрмитажа; М.: Индрик, 2013.
6. Айбабин А.И. О дате вторжения германцев в Крым // Сто лет Черняховской культуре. – К., 1999а.
7. Айбабин А.И. Этническая история ранневизантийского Крыма. – Симферополь, 1999.
8. Баранов І.А. Нові середньовічні пам'ятки на горі Аю-Даг // Археологічні дослідження на Україні в 1969 р. – К., 1972. – Вип. IV.
9. Домбровский О.И. Сводный отчет о работе Южнобережного отряда Отдела археологии Крыма Института археологии АН УССР в 1965–68 гг. // Отчет об археологических исследованиях на ЮБК с 1965 по 1969 гг. – Симферополь, 1969. – Архив КФ ИА НАНУ. – Инв. № 547. – Папка 911. – С. 1-45.
10. Домбровский О.И. Средневековые поселения и «исары» Крымского южнобережья // Феодальная Таврика – К., 1974. – С. 5-56.
11. Домбровский О.И., Столбунов А., Баранов И.А. Аю-Даг – «Святая» гора – Симферополь, 1975. – 135 с.
12. Караулов Г. Недавняя археологическая находка в Крыму // ЗООИД. – 1871. – Т. VII.
13. Клопович Н. О раскопках Д.М. Струкова в Партените // Таврические епархиальные ведомости. – 1871. – № 23.
14. Когонашвілі К.К., Махньова О.А. Роботи у Партеніті // Археологічні дослідження на Україні в 1969 р. – К. – 1972. – Вип. IV. – С. 257–259.
15. Колосов Ю.Г., Степанчук В.Н., Чабай В.П. Ранний палеолит Крыма. – К.: Наукова думка, 1993. – 224 с.
16. Латышев В.В. Новая надпись из Партенита // ЗООИД. – 1886. – Т. 13. – С. 58-65.
17. Лысенко А.В. Отчет о разведках в Горном Крыму в 1998 г. – Симферополь, 1999. – Архив КФ ИА НАНУ. – 105 с.
18. Лысенко А.В., Тесленко И.Б. Античные и средневековые памятники г. Аю-Даг // Алушта и Алуштинский регион с древнейших времен до наших дней. – К., 2002. – С. 59-88.
19. Лысенко А.В., Тесленко И.Б. Исследования средневекового укрепления на холме Кале-Поти // Ю.П. Зайцев, А.Е. Пуздровский (ответственные редакторы). Древняя и средневековая Таврика. Археологический альманах. – Донецк, 2010. – № 22. – С. 323-346.

20. *Лысенко А.В., Тесленко И.Б.* Отчет о разведках на территории Алуштинского горсовета в 2005 г. – Симферополь, 2006. – Архив ИА НАНУ. – № 2005/30.
21. *Махнева О.А.* Новое античное поселение в пос. Фрунзенском. // Археологические исследования на Украине в 1969 г. – 1972. – Вып. IV.
22. *Мыц В.Л.* Укрепления Таврики X–XV вв. – К., 1991. – 162 с.
23. *Мыц В.Л., Жук С.М., Лысенко А.В., Татарцев С.В., Тесленко И.Б.* Об охранных работах в Партените // АИК 1994 год. – Симферополь, 1997. – С. 202–204.
24. *Отчет* об археологических исследованиях на ЮБК с 1965 по 1969 гг. Альбом иллюстраций. – Симферополь, 1975. – Архив ИА АН Украины. – Дело № 1965–69/21. – 115 с.
25. *Панченко Б.А.* Шесть моливдовулов из Партенита // ИАК. – 1906. – Вып. 18. – С. 160–164.
26. *Паришина Е.А.* Торжище в Партенитах // Византийская Таврика. – К., 1991. – С. 64–100.
27. *Паришина Е.А.* Древний Партенит (по материалам раскопок 1985–1988 гг.) // Алушта и алуштинский регион с древнейших времен до наших дней. – К., 2002. – С. 89–109.
28. *Репников Н.И.* Разведки и раскопки на Южном берегу Крыма и в Байдарской долине // ИАК. – 1909а. – Вып. 30. – С. 99–126.
29. *Репников Н.И.* Партенитская базилика // ИАК. – Вып. 32. – 1909б. – С. 91–140.
30. *Репников Н.И.* Работы на Южном берегу Крыма (Гипрогор): Археологические памятники // ИГАИМК. – 1935. – № 109. – С. 195–200.
31. *Сидоренко В.А.* Некоторые ключевые моменты раннесредневековой истории Таврики // Тез. конф. «Византия и народы Причерноморья и Средиземноморья в раннее средневековье (IV–IX вв.)». – Симферополь, 1994.
32. *Телиженко С.А., Тесленко И.Б., Чабай В.П.* Исследования на территории Партенита в 2009 г. // Археологічні дослідження в Україні 2009. – Київ-Луцьк, 2010. – С. 429–431.
33. *Телиженко С.А., Яніш Є.Ю.* Матеріали середньо-пізньої бронзи Алуштинського регіону // Terra Alustiana MMXI: сборник научных трудов по материалам 10-й науч. конф. «Terra Alustiana MMXI» (Алушта, 7–8 октября 2011 г.) /ред.-сост. В.Г. Рудницкая, И.Б. Тесленко. – Симферополь, 2015. – С. 58–94.
34. *Тесленко И.Б., Лысенко А.В., Семин С.В.* Раскопки христианского храма XIV–XV вв. на северо-восточном склоне г. Аю-Даг // Археологічні відкриття в Україні 1999–2000 рр. – К., 2001.
35. *Тесленко И.Б., Лысенко А.В.* Отчет о разведках на территории Алуштинского горсовета в 2000–2001 гг. – Симферополь, 2001. – Архив КФ ИА НАНУ. – 57 с. – 44 илл.
36. *Тесленко И.Б., Лысенко А.В.* Средневековые храмы на г. Аю-Даг // Церковная археология Южной Руси. – Симферополь, 2002. – С. 139–147.
37. *Тесленко И.Б., Лысенко А.В.* К вопросу о локализации средневековых храмовых комплексов на г. Аю-Даг // Історико-географічні дослідження в Україні. Зб. наук. праць. – К., 2003. – Число 6. – С. 114–135.
38. *Тесленко И.Б., Лысенко А.В.* Отчет о разведках на территории Алуштинского горсовета в 2003 г. – Симферополь, 2004 г. – Архив КФ ИА НАНУ. – № 837. – Папка 1269.
39. *Тесленко И.Б., Лысенко А.В.* Погребение священника в одном из средневековых храмов горы Аю-Даг // Материалы международной церковно-исторической конференции «Духовное наследие Крыма» памяти преподобного Иоанна, епископа Готского. – Симферополь, 2007. – 132–144.
40. *Фирсов Л.В.* Исары. Очерки истории средневековых крепостей Южного берега Крыма. – Новосибирск, 1990. – 471 с.



ФЕДЕРАЛЬНОЕ АГЕНТСТВО НАУЧНЫХ ОРГАНИЗАЦИЙ
ФЕДЕРАЛЬНОЕ ГОСУДАРСТВЕННОЕ БЮДЖЕТНОЕ УЧРЕЖДЕНИЕ НАУКИ
«ИНСТИТУТ АРХЕОЛОГИИ КРЫМА РАН»

295007, г. Симферополь, проспект Вернадского, 2, тел./факс (3652) 54-91-16; 24-81-79
e-mail: arc.crimea2@gmail.com

23.11.2016 № 501

на № _____ от _____

Заместителю начальника Управления
культуры Администрации города Алушты
Королевой Т.П.

Уважаемая Татьяна Петровна!

ФГБУН «Институт археологии Крыма РАН» рассмотрел проекты охранных зон и определение границ территорий объектов культурного наследия – памятников археологии: «Базилики Св. Петра и Павла 13-15 вв.», «Городища Партениты 13-15 вв.», «Укрепления Кале-Поти 14-15 вв.», выполненных ООО «Крымское КАРМ» г. Симферополь (авторский коллектив Халилов Ш.У., Левченко Д.А., Миловидова О.О.). Данная научно-проектная документация выполнена с целью корректировки ранее установленных охранных зон. Определение охранных зон и границ территорий объектов культурного наследия выполнены на основании архивных данных ФГБУН «Институт археологии Крыма РАН» и археологических полевых исследований, проводившихся сотрудниками Крымского филиала Института археологии НАН Украины в период с 2002 по 2016 годы.

ФГБУН «Институт археологии Крыма РАН» не возражает против прописанных режимов использования земель в границах территории памятников и в границах их охранных зон.

Вр.и.о директора
ФГБУН «Институт археологии Крыма РАН»

В.В. Майко



Утверждаю:

И.И. Королева

М.П.

ТЕХНИЧЕСКОЕ ЗАДАНИЕ

на выполнение комплексных работ по разработке проекта охранной зоны и определение границ территории памятника археологии

Объект	«Базилика св. Петра и Павла», 13-15 вв.
Основание для проектирования	Наличие на территории населенного пункта объекта культурного наследия, а также объектов представляющих историко-культурную ценность.
Цель и задачи проекта	<p>Основной целью разработки проекта является выявление, фиксация и установление режимов зон охраны территории памятника: Базилика св. Петра и Павла», 13-15 вв., расположенного по адресу: Республика Крым, г. Алушта, пгт. Партенит и приведение их в соответствие с правовой нормативной базой.</p> <p>Составление регулятивного документа по зонам охраны объектов культурного наследия и назначения регламента строительной деятельности согласно ст. 34 Федерального Закона «Об объектах культурного наследия (памятниках истории и культуры) народов Российской Федерации» от 25.06.2002 № 73-ФЗ.</p>
Границы проектирования	Объект исследования расположен в пгт. Партенит, г. Алушта, Республики Крым занимает территорию – до 1 га.
Условия разработки научно-проектной документации	<ul style="list-style-type: none">• Срок разработки проекта до 30 декабря 2016 года.• Наличие лицензии на деятельность по реставрации объектов культурного наследия. Опыт работы на объектах культурного наследия и подобного рода градостроительной документации.• Наличие собственной материально-технической базы и оборотных средств.
Требования по составу и содержанию проекта	Проект зон охраны объекта культурного наследия выполнить в соответствии с федеральным законом «Об объектах культурного наследия (памятниках истории и культуры) народов Российской Федерации» от 22.06.2002 № 73-ФЗ согласно «Положения о зонах охраны объектов культурного наследия (памятников истории и

культуры) народов Российской Федерации», утвержденного постановлением Правительства РФ от 26.04.2008 N 315

Состав проекта

- Предварительные работы
- Натурные исследования
- Составление историко-культурного опорного плана
- Пояснительная записка
- Основной чертеж-проект зон охраны объектов культурного наследия с пояснительной запиской
- Техничко-экономические показатели
- Основные графические материалы (историко-культурный опорный план, основной чертёж охранных зон) выполняются в электронном виде с применением компьютерных технологий и выдаются в растровом изображении (JPG).

Исходные данные

- Топографическая съемка М 1:500, 1:2000 (TIF, JPG), с активным слоем координатной сетки в местной системе координат.
- Земельные кадастровые планы кварталов
- Сведения об объектах недвижимости и земельных участках, расположенных на исследуемой территории
- Перечень объектов культурного наследия, находящихся на исследуемой территории
- Паспорта объектов культурного наследия с территорий памятника.
- Историческая записка.
- Материалы БТИ.
- Реставрационное задание с приложениями.
- Ситуационный план в М 1:2000 с указанием предварительных границ территории.
- Проектные и исполнительные документы по ранее выполненной научно-проектной документации
- Историко-архивные и библиографические изыскания.

Дополнительные условия

Передача материалов градостроительной документации в электронном виде должна производиться с соблюдением требований по защите авторских прав

Согласование и экспертиза проекта

Согласование и экспертизу проекта Заказчик должен выполнить в установленном порядке предусмотренным федеральным законом «Об объектах культурного наследия (памятниках истории и культуры) народов Российской Федерации» от 25.06.2002 № 73-ФЗ



ДЕРЖАВНИЙ КОМИТЕТ
ПО ОХОРОНЕ
КУЛЬТУРНОГО НАСЛЕДИЯ
РЕСПУБЛИКИ КРЫМ

ГОСУДАРСТВЕННЫЙ КОМИТЕТ
ПО ОХРАНЕ
КУЛЬТУРНОГО НАСЛЕДИЯ
РЕСПУБЛИКИ КРЫМ

КЪЫРЫМ ДЖУМХУРИЕТИНИНЪ
МЕДЕНИЙ МИРАСНЫ
КЪОРУВ БОЮНДЖА
ДЕВЛЕТ КОМИТЕТИ

ул. Гоголя, 14, г. Симферополь,
Республика Крым, 295011

тел./факс (3652) 54-70-22
e-mail: mail@gkokn.rk.gov.ru
http://gkokn.rk.gov.ru

от 14.11.2016 № 01-03/5677
на № 02.16-04/01-1250 от 26.10.2016

013873

Управление культуры
администрации города Алушты
пл. Советская, 1, г. Алушта, 298516

В Государственном комитете по охране культурного наследия Республики Крым (далее – Госкомитет) рассмотрено обращение Управления культуры администрации города Алушты от 26.10.2016 № 02.16-04/01-1250 по вопросу разработки проекта зон охраны памятника археологии «Базилика св. Петра и Павла, VIII – XV вв.» по адресу: г. Алушта, п. Партенит, санаторий «Крым», у северной подношвы горы Аю-Даг.

В соответствии с административным регламентом, утвержденным приказом Госкомитета от 30.06.2015 № 43 «Об утверждении административного регламента по предоставлению государственной услуги по выдаче разрешения на разработку зон охраны объектов культурного наследия, расположенных на территории Республики Крым», Госкомитет не возражает против разработки проекта зоны охраны памятника археологии «Базилика св. Петра и Павла, VIII – XV вв.» по адресу: г. Алушта, п. Партенит, санаторий «Крым», у северной подношвы горы Аю-Даг.

Согласно требованиям статьи 45 Федерального закона от 25.06.2002 №73-ФЗ «Об объектах культурного наследия (памятниках истории и культуры) народов Российской Федерации» (далее – Закон) до начала проведения проектных работ по определению зон охраны памятника в Госкомитете необходимо получить разрешение на проведение историко-архитектурных, историко-градостроительных, архивных и археологических исследований.

Указанную документация имеет право выполнять организация, имеющая соответствующую лицензию.

На основании статьи 30 Закона проект зон охраны объекта культурного наследия является объектом историко-культурной экспертизы.

На согласование в Госкомитет предоставляется:

- подлинник проектной документации по определению зон охраны памятника в прошитом и пронумерованном виде в двух экземплярах на

бумажном носителе и электронном носителе в формате переносимого документа (PDF);

- подлинник положительного заключения акта государственной историко-культурной экспертизы проектной документации по определению зон охраны памятника в двух экземплярах на бумажном носителе и электронном носителе в формате переносимого документа (PDF).

На основании пункта 12 Постановления Правительства Российской Федерации от 12.09.2015 № 972 «Об утверждении положения о зонах охраны объектов культурного наследия (памятников истории и культуры) народов Российской Федерации и о признании утратившими силу отдельных положений нормативных правовых актов Правительства Российской Федерации» в Госкомитет предоставляются также результаты общественного обсуждения вышеназванной документации.

Проект зон охраны памятника должен содержать текстовое и графическое описание местоположения границ территории объекта культурного наследия, включенного в единый государственный реестр объектов культурного наследия (памятников истории и культуры) народов Российской Федерации, перечень координат характерных точек этих границ в системе координат, установленной для ведения государственного кадастра объектов недвижимости, режимы использования земель и требования к градостроительным регламентам в границах данных зон.

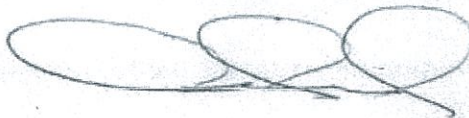
Дополнительно сообщаем требования к составлению проектов границ территорий объектов культурного наследия.

Работы по определению границ территории объекта археологического наследия должны проводиться в соответствии с «Методикой определения границы территории объекта археологического наследия», разработанной Институтом Археологии Российской Академии Наук и рекомендованной к применению с 01.01.2012 Министерством культуры Российской Федерации.

Согласно статье 3.1 Закона границы территории объекта археологического наследия определяются на основании археологических полевых работ.

Проект границ территории памятника включает текстовое описание, карту (схему) границ, перечень координат поворотных (характерных) точек границ в системе координат, установленной для ведения государственного кадастра недвижимости, режим использования территории.

Председатель



С.А. Ефимов



ДЕРЖАВНИЙ КОМІТЕТ
З ОХОРОНИ
КУЛЬТУРНОЇ СПАДЩИНИ
РЕСПУБЛІКИ КРИМ

ГОСУДАРСТВЕННЫЙ КОМИТЕТ
ПО ОХРАНЕ
КУЛЬТУРНОГО НАСЛЕДИЯ
РЕСПУБЛИКИ КРЫМ

КЪЫРЫМ ДЖУМХУРИЕТИНИНЪ
МЕДЕНИЙ МИРАСНЫ
КЪОРУВ БОЮНДЖА
ДЕВЛЕТ КОМИТЕТИ

ул. Гоголя, 14, г. Симферополь,
Республика Крым, 295011

тел./факс (3652) 54-70-22
e-mail: mail@gkokn.rk.gov.ru
http://gkokn.rk.gov.ru

от 25.11.2016 № 01-03/6224
на № № 119, 120, 121 от 22.11.2016

ООО «КрымКАРМ»

Госкомитетом по охране культурного наследия Республики Крым рассмотрено письмо ООО «КрымКАРМ» по вопросу выдачи разрешения на проведение историко-архитектурных, историко-градостроительных, архивных и археологических исследований.

В части выдачи разрешений и согласований по разработке зон охраны объектов культурного наследия, Госкомитет по охране культурного наследия Республики Крым руководствуется Положением о зонах охраны объектов культурного наследия (памятников истории и культуры) народов Российской Федерации, утвержденным постановлением Правительства Российской Федерации от 12.09.2015 №972 в соответствии со ст.34 Федерального закона от 25.06.2002 №73-ФЗ «Об объектах культурного наследия (памятниках истории и культуры) народов Российской Федерации, а так же законом Республики Крым «Об объектах культурного наследия в Республике Крым» от 08.08.2014 №68-ЗРК, административным регламентом по предоставлению госуслуги по выдаче разрешения на разработку зон охраны объектов культурного наследия, расположенных на территории Республики Крым, утвержденным приказом Госкомитета от 30.06.2015 №43;

В соответствии с действующим законодательным порядком проекты зон охраны объектов культурного наследия разрабатываются исходя из материалов историко-культурных исследований, в связи с чем Госкомитет по охране объектов культурного наследия Республики Крым не возражает против их проведения.

Археологические исследования (изыскания) в составе работ по разработке зон охраны объектов культурного наследия необходимо проводить с учетом требований действующего законодательства и стандартов Российской Федерации.

Председатель

С.А. Ефимов